

# MEMÒRIA MET ZINERES

FINS AL DESEMBRE  
2025



# AMB AIXOPLUG, ELS MARGES ESDEVENEN COMUNITAT

Aquesta memòria obre una porta al **coneixement col·lectiu construït a Metzineres** al llarg dels anys. Sintetitza l'experiència viscuda de les donxs —donxs i persones de gènere expansiu que usem drogues i sobrevivim a múltiples situacions de violència i vulnerabilitat—, traduint-la en **metodologies d'intervenció sòlides, pertinents i contrastades**. A través del diàleg entre dades i aprenentatges, expliquem com el **Feminisme Interseccional, la Reducció de Danys d'Espectre Complet i l'Engranatge d'Iguals garanteixen un impacte real en la salut, la comunitat i l'accés a drets**.

Llegir aquest document és entrar en una manera de fer basada en l'evidència situada, el rigor tècnic i la coherència ètica del principi "Res sobre nosaltres, sense nosaltres". No gestionem situacions, sinó que construïm des del Raval respostes sostenibles que no fragmenten vides i que ja ressonen i arrelen arreu del món.

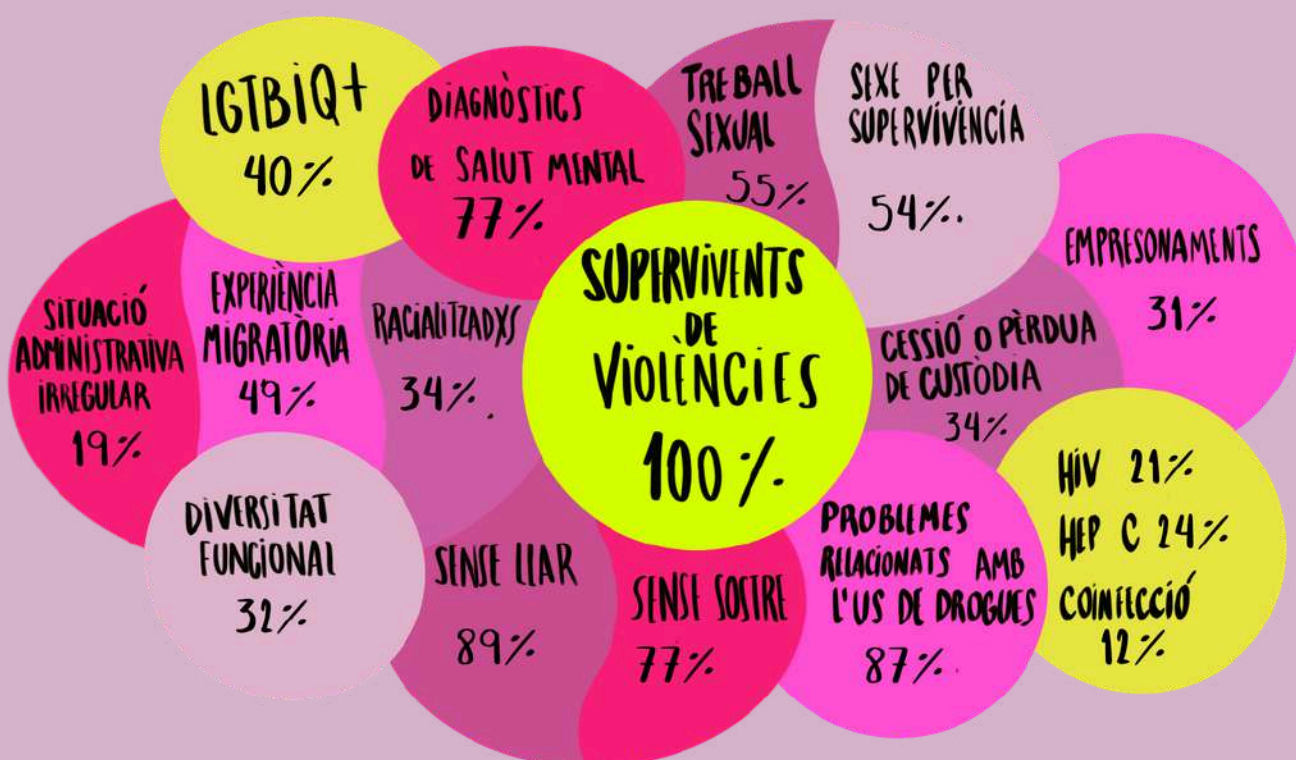


## QUI SOM LES METZINERES

Les que fem part de Metzineres som veïnx del Raval, donxs que afrontem múltiples obstacles que ens expulsen de les xarxes d'atenció formal i informal. Massa sovint, **quedem fora dels circuits habituals d'atenció judicial, social, sanitària, de protecció davant situacions de violència.**

L'exclusió que patim no neix d'una manca de necessitat, sinó de **barreres estructurals, buits institucionals i una criminalització que vulnera els nostres drets fonamentals.** L'estigma i el rebuig social —que sovint patim també en les nostres pròpies comunitats i famílies— ens aboquen a la solitud, vergonya i sentiment de culpa, cronificant les situacions de violència i extrema exclusió.

Aquestes barreres no actuen soles, sinó que **s'intensifiquen mútuament: el sensellarisme, el racisme, la LGTBIQ+-odi, la irregularitat administrativa i la salut mental precaritzada** conformen un escenari on l'accés als drets bàsics esdevé gairebé inabastable. És en aquesta intersecció de vulnerabilitats on Metzineres desplega un suport intensiu, sostingut i contextualitzat per fer possible una vida plena.



## QUÈ ÉS METZINERES

**Metzineres neix el 2017 com a fruit de la XADUD** (Xarxa de Dones que Usem Drogues, 2016) **per desplegar Entorns d'Aixopluc exclusius per a donxs.** El nostre **model d'abordatge**, coherent amb el **feminisme interseccional, els drets humans i la reducció de danys d'espectre complet**, és col·lectiu, flexible i d'entrada directa. El construïm plegades a partir de les necessitats, interessos i somnis de cadascuna, on cada donx decideix, participa i lidera el seu propi procés de benestar. Apareixem allà on el sistema no arriba, obrint espais on les comunitats que habitem els marges despleguem el nostre coneixement i el nostre poder individual i comunitari.

A nivell institucional, formem part de la **Xarxa de Reducció de Danys de Catalunya** des dels nostres inicis. El 2020 ens vam constituir com la primera cooperativa sense ànim de lucre d'aquest tipus a Catalunya i vam iniciar el **SIE Raval** (Servei d'Intervenció Especialitzada), integrant per primera vegada la reducció de danys en la **Xarxa de Recursos d'Atenció i Recuperació Integral de les Violències Masclistes**.

Actualment som **7 sòcies i un equip multidisciplinari d'una trentena de professionals.** L'equip d'acompanyament directe —**tècniques comunitàries, advocades, psicòlogues, infermeres, educadores, integradores, treballadores socials i antropòlogues**— i el d'estructura —**encarregat de finances, equipament, projectes, gestió de l'equip, cures, neteja, manteniment, comunicació i direcció**— compten amb el suport vital d'aliades i voluntàries.

Amb passió transformadora, convertim la ràbia i la frustració del que patim i veiem cada dia en una **solidaritat sòlida** que ens permet fer realitat el nostre **compromís social**.

Des de la nostra fundació, **748 donxs** han trobat aixopluc a Metzineres, de les quals **642** hi mantenen avui un vincle actiu.

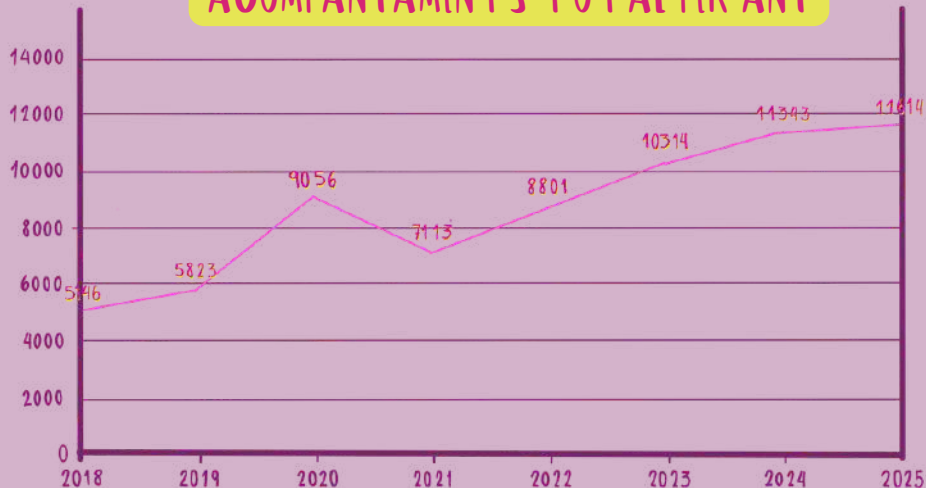
L'any **2025** ha estat marcat per una forta **fragilitat econòmica** derivada de la denegació de subvencions i dels retards en els pagaments. Aquest context ens ha obligat a **reduir horaris, tancant el local durant caps de setmana i festius**. Malgrat aquesta reducció horària i una lleugera disminució en el volum total d'intervencions, hem assolit una fita de gran complexitat: el nombre de **donxs acompanyades ha augmentat fins a les 395**.

Respondre a aquesta demanda creixent només és possible gràcies a l'entrega d'un equip que, literalment, s'hi deixa la pell. Sotmès a una pressió sostinguda i treballant sota una exigència constant, garanteix que cap companya es quedi sola.

### DONXS ATESES PER ANY



### ACOMPANYAMENTS TOTAL PER ANY



## ELS NOSTRES VALORS



### **Creativitat genuïna**

perquè allà on hi havia un buit, anem construint juntes drets i vida.



### **Tendresa radical**

perquè, per sanar el trauma el que necessitem és cura, temps i estima.



### **Resiliència col·lectiva**

perquè de l'aïllament, la culpa i la solitud no se'n surt sola: se'n surt plegades.



### **Coratge trapella**

perquè en un sistema que no ens dona respostes, trobem les esclotxes des d'on crear-les nosaltres mateixes.



### **Activisme de les cures**

perquè quan no es té res i cuidar-se és un privilegi, construir-nos una llar i fer veïnatge no és assistencialisme: és justícia social en acció.



### **Complicitat i suport mutu**

perquè l'estigma i la discriminació no ens faran creure que estem soles; des dels marges, implementem estratègies col·lectives de benestar.



### **Compromís antiprohibicionista**

perquè allò que es prohibeix no desapareix: s'oculta, es desplaça i ens posa en risc. No ens amaguem, ens reivindicuem.



### **Transdisciplinarietat basada en evidència,**

perquè davant la por, el desconeixement i la inacció, demostrem amb rigor que allò que construïm plegades és real, mesurable i cost-efectiu.



### **Passió transformadora**

perquè no som problemes a gestionar a través de normatives i serveis: som persones lluitant per la garantia dels nostres drets i una vida plena.

Aquests no són **valors** teòrics, són **la base que orienta cada decisió i cada vincle**. Comprenem que cada donx arriba amb una història pròpia, travessada per múltiples dimensions d'opressió i també de resiliència; per això, **acompanyem des del respecte, l'autonomia i la confiança plena** que cada persona és experta en la seva pròpia realitat, i fa el possible pel seu benestar i el de les persones que estima.

## COM FEM METZINERES

Ens construïm des d'un **Feminisme Interseccional** que posa cada donxa al centre, reconeixent que les nostres vides estan travessades per múltiples desigualtats i estratègies de supervivència sovint invisibilitzades. Massa sovint se'ns redueix a "problemes" i s'assenyalen les drogues com a causa única, mentre s'ignoren les causes estructurals de l'exclusió. Davant d'això, treballem plegades com a expertes dels nostres propis processos, generant espais no mixtos, no punitius i lliures d'estigma. Amb acompanyaments flexibles i sostinguts, apostem per l'autonomia, l'autodeterminació i la pertinença veïnal com a base del benestar i l'accés real a drets.

Aquest marc s'articula amb una **Reducció de Danys d'espectre complet (RD)**, que més enllà del consum, aborda la salut com una realitat integral condicionada per les condicions materials i emocionals, relacionals i comunitàries. Per a nosaltres, reduir danys significa garantir espais de protecció, sostenint el vincle sense expulsar, generant xarxes de suport mutu i creant les condicions perquè cada persona pugui decidir i cuidar-se individual i col·lectivament, també en situacions de complexa vulnerabilitat.

L'**Engranatge d'Iguals** és el nostre model organitzatiu i metodològic. Situa el coneixement experiencial i el tècnic al mateix nivell. Amb la incorporació de les donxes a l'equip professional i als espais de presa de decisions —com a tècniques comunitàries, talleristes, referents i agents d'incidència— construïm respostes pertinents, eficients i transformadores i demostrem que, quan les polítiques de salut i cures neixen dels marges, l'impacte és més profund, sostenible i just.



## ENGRANATGE D'IGUALS

QUAN EL SABER EXPERIENCIAL I EL CONEIXEMENT TÈCNIC VAN JUNTS, FEM REALITAT SOMNIS

L'origen dels nostres problemes no són les drogues, sinó **les múltiples situacions de violència i vulnerabilitat que travessen les nostres vides**. Davant d'això, no ens serveixen respostes que ens infantilitzen, ens segmenten o cronifiquen les nostres situacions d'exclusió; necessitem respostes capaces d'assumir la complexitat i l'heterogeneïtat de les nostres realitats.

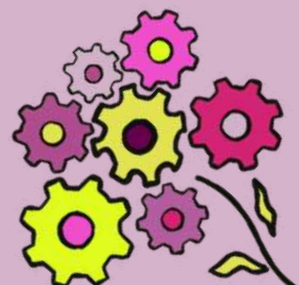
Per això reivindicuem els nostres coneixements i experiències com a part central de qualsevol resposta que ens afecti, fent ressò del crit: **«Res sobre nosaltres, sense nosaltres»**. L'**Engranatge d'Iguals** situa el coneixement viscut i el coneixement tècnic al mateix nivell, i els fa dialogar de manera permanent a través de la pràctica compartida i de les veus de totes les participants. És així com construïm intervencions vives, ajustades i amb capacitat real de resposta davant realitats complexes i canviants.

## QUI SÓN LES TÈNIQUES COMUNITÀRIES

**Totes participem en el disseny, la implementació, el monitoratge i l'avaluació del model de Metzineres**. Ens impliquem en les pràctiques i decisions que condicionen els nostres recorreguts vitals, en diferents graus i segons el moment.

Tot i l'existència de múltiples experiències de peer work o treball d'iguals, sovint aquest s'ha traduït en rols limitats, poc reconeixement i escassa capacitat de decisió. Des del nostre abordatge feminista interseccional, aquesta mirada és insuficient. Amb el concepte de tècniques comunitàries, reconeixem una expertesa que va més enllà de l'experiència de supervivent.

Per això procurem ser un equip horitzontal que incorpora les **tècniques comunitàries** com a part integral de l'equip professional i d'espais de coordinació i direcció. Són **donxs** que van arribar buscant recursos i serveis, alhora **que són agents clau en la cura, l'organització i la representativitat de les seves comunitats i de la pròpia organització**. Aporten criteri tècnic des de l'experiència viscuda i garanteixen intervencions més pertinents, eficients i sostenibles en contextos d'alta complexitat.



Al llarg del 2025 hem consolidat un equip estable, remunerat i professionalitzat de tècniques comunitàries que es reuneix setmanalment. Algunes tenen estudis universitaris, altres formació artística, i altres han anat consolidant la seva formació a partir de l'activisme i la pràctica assumida a Metzineres. Això es tradueix en un ventall ampli de responsabilitats: acompanyaments dins i fora del local, facilitació de tallers, lideratge d'activitats productives i artístiques, així com rols formatius i de representació a escala local i internacional.

Des dels inicis, s'ha comptat amb 30 tècniques comunitàries. Al llarg del 2025 han participat activament com a tècniques 19 donxs, entre les quals:

- 6 participen en les reunions de Direcció d'Intervenció.
- 6 realitzen acompanyaments dins i fora del nostre local en c/ de la Lluna 3.
- 2 formen part del treball de l'equip de carrer.
- 7 són talleristes.
- 4 ocupen espais artístics.
- 3 assumeixen rols de representativitat.

La seva tasca no s'atura quan tanquem les portes: continuen acompanyant al carrer i als pisos de venda i consum, responent trucades i desplaçant-se allà on companyes, conegudes o desconegudes, les necessiten. Només en horari laboral i durant el 2025 han realitzat **309 acompanyaments**, han facilitat **72 tallers** i han liderat **11 accions participatives i d'activisme**. A més, **dues** han participat en el projecte internacional **VIPERS**, amb reunions tècniques a Barcelona, Lisboa i Porto, i **una** ha participat a **Pereira (Colòmbia)** en la Primera Cimera Internacional pels Drets de les Persones Treballadores Sexuals.



## MECANISMES DE PARTICIPACIÓ

Les Metzineres som diverses, molt. Per això, l'Engranatge d'Iguals no es construeix només incorporant tècniques comunitàries a l'equip, sinó articulant **espais reals de participació**, connectats entre si. L'objectiu és clar: que cada persona, segons els seus interessos, capacitats i moment vital, pugui participar de manera significativa en els processos que condicionen la seva vida.

- **XADUD – Xarxa de Donxs que Usen Drogues:** Espai autònom i origen de Metzineres, on setmanalment les donxs s'organitzen, reflexionen i reivindiquen drets. Les demandes que hi emergeixen influeixen directament en la direcció i orientació del projecte.



- **Assemblea:** Espai setmanal de gestió col·lectiva del dia a dia, on es canalitzen propostes i s'organitza la vida quotidiana del projecte. El quotidià també construeix política.

- **Consell assessor:** Espai mensual de corresponsabilitat estratègica, on es comparteixen visions, es gestionen tensions i es construeixen respostes consensuades que orienten la intervenció.



- **DIRD – Donxs Impulsors de Reducció de Danys:** Tallers on les estratègies de supervivència es transformen en expertesa col·lectiva i eines per sostenir el benestar i defensar drets en contextos d'exclusió.

En conjunt, aquests mecanismes garanteixen **decisiones millor informades, intervencions més eficients i un impacte sostingut en el temps**, traduint els recursos invertits en resultats reals i mesurables.

## RESPOSTES A L'ALÇADA DE VIDES COMPLEXES

L'Engranatge d'Iguals de Metzineres s'ha consolidat **com una estratègia reconeguda també internacionalment**: horitzontalitat real, rigor tècnic i impacte tangible. No es tracta només d'escoltar veus, sinó de moure el centre de les decisions cap a qui viu les realitats que volem transformar.

Aquí, **l'expertesa comunitària no acompanya: condueix**. No redistribuïm només tasques, redistribuïm poder. I quan l'expertesa viscuda i la professional es troben, les respostes deixen de ser teòriques i esdevenen pertinents, arrelades i transformadores.

Invertir en l'Engranatge d'Iguals no és simbòlic: és estratègia. Perquè **quan la participació és real, l'impacte també ho és**.



MANIFIESTO EN EL MARCO DE LA PRIMERA CUMBRE INTERNACIONAL POR LOS DERECHOS DE LAS PERSONAS TRABAJADORAS SEXUALES

## SOSTENIR BENESTAR

### REDUCCIÓ DE DANYS D'ESPECTRE COMPLET I DE BASE COMUNITÀRIA

La **Reducció de Danys** s'entén com una **pràctica de sosteniment del benestar en contextos de vida complexa**, on els riscos associats a l'ús de substàncies són amplificats per violències estructurals persistents. Aquests riscos no poden desvincular-se de factors com la manca d'habitatge, la precarietat econòmica, el racisme, l'estigma i la criminalització, així com de les experiències de violència i trauma acumulades al llarg del cicle vital.

Les respostes parcials esdevenen insuficients. Per això, a Metzineres el benestar s'aborda com una realitat condicionada pel context material, relacional i comunitari, i no com una realitat individual i merament sanitària. La capacitat d'autocura, de decisió i de protecció de la salut depèn en gran mesura de les condicions de vida i dels vincles disponibles, especialment en contextos d'alta vulnerabilitat.

### INTERVENCIIONS CONCRETES I ACCESSIBLES

**Anem on és cadauna**, acompanyant la quotidianitat de manera propera i accessible. Des del nostre local al Raval —i amb aliances— **cobrim necessitats bàsiques i garantim accés a consums més segurs**, amb materials, espais adequats i **acompanyament sense pressa ni judici**, així com espais de descans i recuperació.

També **generem espais col·lectius per compartir eines de reducció de riscos**, prevenir i manejar sobredosis, cuidar el cos i sostenir-nos mútuament. I **obrim entorns de confiança** per parlar de salut sexual i reproductiva, ITS i estratègies d'autocura.



### FER COMUNITAT REDUEIX DANYS I GENERA SEGURETAT

**Teixir i sostenir xarxes de suport** —formals i informals— dins i al voltant de la comunitat de Metzineres **és també reducció de danys**. Generar comunitat, reforçar vincles i combatre l'aïllament formen part d'aquest treball quotidià, especialment en contextos travessats per l'estigma, la solitud i la injustícia social.

**Crear pertinença, garantir espais segurs i sostenir relacions de confiança** són accions concretes de protecció: redueixen riscos, reforcen cura i sostenen la vida.

## SOSTENIR EL VINCLE. ACOMPANYAR SENSE EXPULSAR

Les sancions i les normes rígides no funcionen igual per a tothom i sovint deixen fora les vides més complexes.

**Descartem la gestió punitiva i apostem per sostenir el vincle**, entenent que molts conflictes, tensions o desbordaments formen part de trajectòries marcades per violències, pèrdues i supervivència sostinguda.

**Treballem amb un model flexible i contextualitzat, on cada donx pot habitar els espais segons els seus ritmes i necessitats.** Sostenim acords comunitaris, **cures compartides** i espais de participació. Si algú no pot sostenir temporalment un espai col·lectiu, l'acompanyament i la coordinació continuen: retirar el suport en moments de fragilitat només incrementa riscos i exclusió.

La recuperació de la confiança respecta els temps de cada donx i també interpel·la l'equip, que també ha de revisar la seva intervenció i tornar-se-la a guanyar.

**Acompanyar sense expulsar** forma part del nostre compromís antiprohibicionista. Gestionem els conflictes **reforçant vincles, responsabilitat compartida i reparació**. En un carrer sense alternatives, ni la seguretat privada ni les expulsions ens garanteixen seguretat. Sí ho fa la presència, el compromís mutu, i la millora del benestar.

## INTERDISCIPLINARIETAT I TREBALL EN XARXA

Sostenir benestar en contextos de vida complexa requereix interdisciplinarietat real i dinàmica, capaç d'adaptar-se als canvis vitals, als moments de major fragilitat i a les estratègies de supervivència de cada donx. El **treball en xarxa amb altres agents socials, serveis i col·lectius** no respon a una lògica de derivació, sinó a la **construcció de respostes coordinades que sostenen projectes de vida en el temps**:

- Millora l'efectivitat de les intervencions.
- Redueix riscos evitables.
- Amplia les possibilitats de viure amb més seguretat, autonomia i dignitat.

Això no és només una decisió tècnica, sinó una aposta per sostenir vides i processos.



# ENTORNS D'AIXOPLUC

## QUAN EL SISTEMA FRAGMENTA, NOSALTRES SOSTENIM

La **intervenció** a Metzineres és **transversal** i no limitada a un únic espai.

**Acompanyem les donxs allà on cal:** al carrer, als centres sanitaris, als serveis socials, davant situacions d'urgència, en processos judicials o en espais comunitaris i de denúncia col·lectiva. Arribem a persones i territoris que sovint queden fora tant dels circuits institucionals com de les mateixes lluites socials. Ho fem **amb rigor i criteri tècnic**, però arrelades a la vida quotidiana. Allà on abans hi havia distància o absència, construïm **seguretat i confiança**.

Busquem **reduir barreres i revictimitzacions**, generant **suports respectuosos** amb els diferents ritmes i realitats. Perquè les violències, el malestar psíquic, la precarietat material, l'exclusió social i la criminalització no apareixen per separat: o la resposta és integral, o és inefectiva.

Tot i que el local del carrer Lluna 3 és la nostra llar, els Entorns d'Aixopluc són també una manera de fer: crear condicions de seguretat, confiança i pertinença perquè els processos no s'aturin quan la vida trontolla.

L'aixopluc no és només un lloc on entrar, sinó allò que fa possible continuar. Garantir-lo és sostenir la vida quan tot es desestabilitza.



## ESPÀI LLUNA 3. UNA LLAR ENMIG DEL RAVAL

**Lluna 3** és el **nostre local**, on cobrim necessitats bàsiques vulnerades: àpats calents, llits per descansar, dutxes, bugaderia, taquilles, rober, accés a ordinadors i internet, i consum acompanyat. Però, és molt més que això...

És un **lloc de creativitat i construcció de sabers col·lectius**, on tallers i activitats alimenten l'entorn productiu de Metzineres i el nostre activisme. És la llar des d'on teixim veïnatge i comunitat, i d'on s'articulen bona part dels acompanyaments psicosocials, jurídics i sanitaris, facilitats per un equip multidisciplinari format per tècniques comunitàries i professionals dels àmbits social, psicosocial, jurídic i de la salut.



## UN ESPAI PETIT, UNA DEMANDA ENORME

Vam començar el 2025 obrint de dilluns a dissabte, de 14h a 21h (excepte dimarts, que de 16h a 18h es fa XADUD i obrim a partir de les 18.00h), inclosos els festius. A partir del maig, l'augment d'acompanyaments, la denegació de subvencions, els retards en els pagaments i la impossibilitat de cobrir baixes ens van obligar a reduir horaris. Actualment, tanquem caps de setmana i només obrim els festius de desembre, dates especialment sensibles per a moltes i que volem compartir.

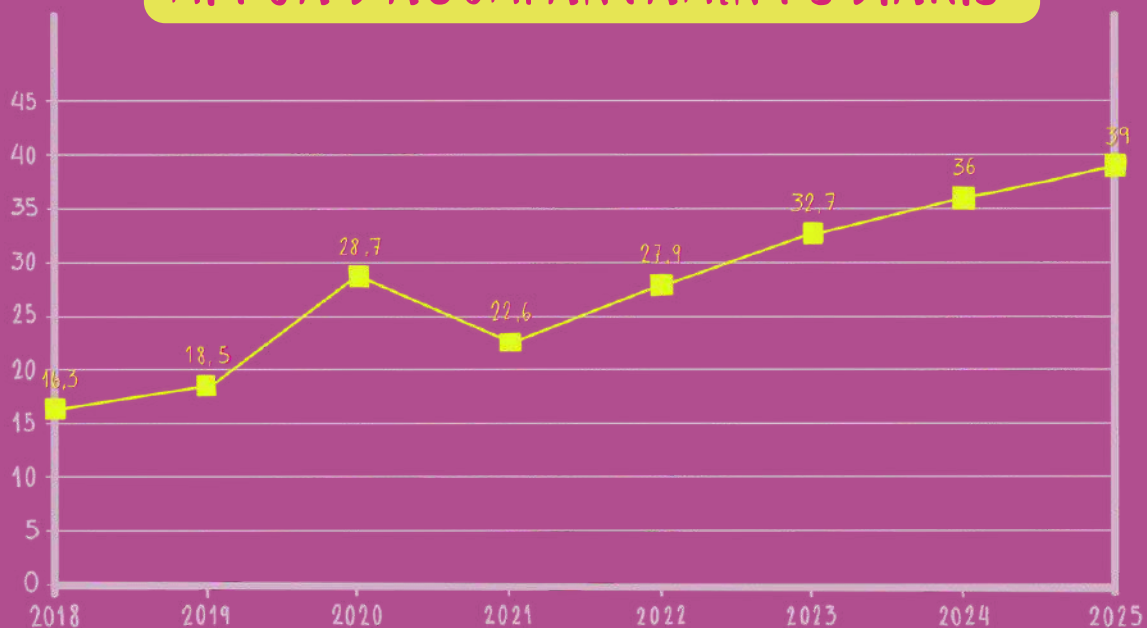
Tot això passa a un local a peu de carrer de poc més de 100m<sup>2</sup>, on alguns dies han arribat a passar-hi 68 donxs diferents. Durant el 2025 han passat per Lluna 3 un total de 395 donxs, 85 de les quals noves companyes.

Pel que fa a la cobertura de les necessitats bàsiques, aquest any hem registrat:

- **9.652 accessos a alimentació.**
- **9.572 interaccions de suport mutu.**
- **1.680 dutxes.**
- **1.720 descansos diürns.**
- **1.127 usos d'espais d'autocura.**
- **1.400 usos de bugaderia.**
- **1.227 accessos al rober d'intercanvi.**

Aquestes xifres no parlen només d'ús: parlen de necessitat sostinguda i de com n'és de vital de tenir un sostre també durant el dia.

## MITJA D'ACOMPANYAMENTS DIARIS



## UNA INTERVENCIÓ INTEGRAL PER ACOMPANYAR LA VIDA, NO FRAGMENTAR-LA



Des de l'Espai Lluna 3 articulem una **intervenció coordinada**, liderada per les donxs, que **connecta els àmbits social, sanitari, psicològic, comunitari i jurídic**. Ho fem **des del vincle**, la presència continuada i el reconeixement de les estratègies de supervivència de les pròpies donxs.

Entenem el malestar psíquic i el trauma com a conseqüència de violències estructurals, institucionals, comunitàries i interpersonals que travessen les trajectòries vitals. Aquesta mirada ens permet fugir d'enfocaments reduccionistes o patologitzadors i situar sempre les persones en el seu context real de vida.

### ACOMPANYAMENT PSICOLÒGIC I EMOCIONAL

Evidenciem que moltes donxs queden fora de les xarxes d'atenció psiquiàtrica i psicològica, travessades per enfocaments individualitzants i patologitzadors, i per fractures entre els sistemes de salut mental, violència masclista i consum. Quan s'hi sumen el sensellarisme i altres condicions vitals complexes, l'exclusió té moltes possibilitats de cronificar-se.

A Metzineres **prioritzem una atenció centrada en allò que sosté**: espais segurs, autonomia i elecció informada, amb respostes arrelades al context real de vida.

Durant el 2025 hem desenvolupat:

- 185 processos individuals, incloent presència en crisi i episodis de psicosi aguda, amb atenció flexible al carrer, en espais quotidians o a distància.
- 288 acompanyaments grupals, espais per compartir eines, analitzar críticament les experiències i desplegar estratègies per millorar el benestar.

Quan el vincle es manté, els espais individuals i col·lectius esdevenen llocs de validació, construcció de sentit i reducció de la soledat no triada.

Entre els principals canvis identificats:

- **Reducció de l'autoestigma i major comprensió del trauma** com a estratègia de supervivència.
- **Millora de la regulació emocional** i de la identificació de necessitats i límits.
- **Sosteniment de crisis amb menor recurrència** a intervencions coercitives o hospitalitzacions involuntàries.
- **Millora de l'accés i la continuïtat** en persones expulsades o no vinculades a dispositius convencionals.

Aquí, **cuidar la salut mental** no és corregir conductes: **és no trencar el vincle quan la vida es desborda**.

## SALUT I REDUCCIÓ DE DANYS. ACCIDIR, SOSTINIR I DECIDIR

El nostre **equip sanitari** —dues infermeres i una referent de reducció de danys— **ofereix cures bàsiques, promoció de la salut sexual i reproductiva, reducció de danys i consum acompanyat**, així com suport en l'adherència a tractaments i en l'accés a altres xarxes d'atenció.

Durant el 2025:

- 390 acompanyaments sanitaris, incloent urgències, atenció primària i salut mental.
- 285 acompanyaments sanitaris a treballadores sexuals i donxs en sexe per supervivència.
- 44 donxs amb seguiment d'adherència al tractament de VIH.
- 36 cribatges preventius realitzats al local.
- 6.900 unitats de preservatius i materials d'autocura distribuïdes.

### **Consum acompanyat: quan el vincle salva vides**

Durant el **2025** s'han registrat **més de 9.000 acompanyaments al consum**, amb accés a material higiènic i espais segurs. També **s'han realitzat 55 anàlisis de substàncies gràcies a l'aliança amb Energy Control**.

El **tocador de consum** —per a vies injectades o esnifada— i el **pati** —per a consum fumat— són **espais clau**. Paradoxalment, és sovint aquí on el consum deixa de ser el centre: després de llargues hores sostenint estratègies per aconseguir substàncies, moltes donxs troben el primer moment real per parar, relaxar-se i donar lloc a l'escolta i la cura.

L'acompanyament no recau només en l'equip sanitari. Jurista, psicòloga, tècnica comunitària o educadora social també hi participen, **totes amb formació en consum higiènic, detecció de riscos i actuació davant sobredosis**. Aquesta transversalitat reforça la confiança i permet detectar malestars que difícilment emergirien en dispositius fragmentats.

Tot i que el 2025 s'han registrat 16 sobredosis fora del local —principalment vinculades a GHB/GBL, cocaïna, psicofàrmacs i mescles— cap s'ha produït dins dels espais de Metzineres. No és casualitat: és el resultat del vincle, la confiança i la possibilitat de preparar i ajustar les dosis sense pressa ni por al càstig.

Quan la salut deixa de ser una amenaça, torna a ser un dret exercible.

**Quan el vincle és real, la reducció de danys també ho és.**



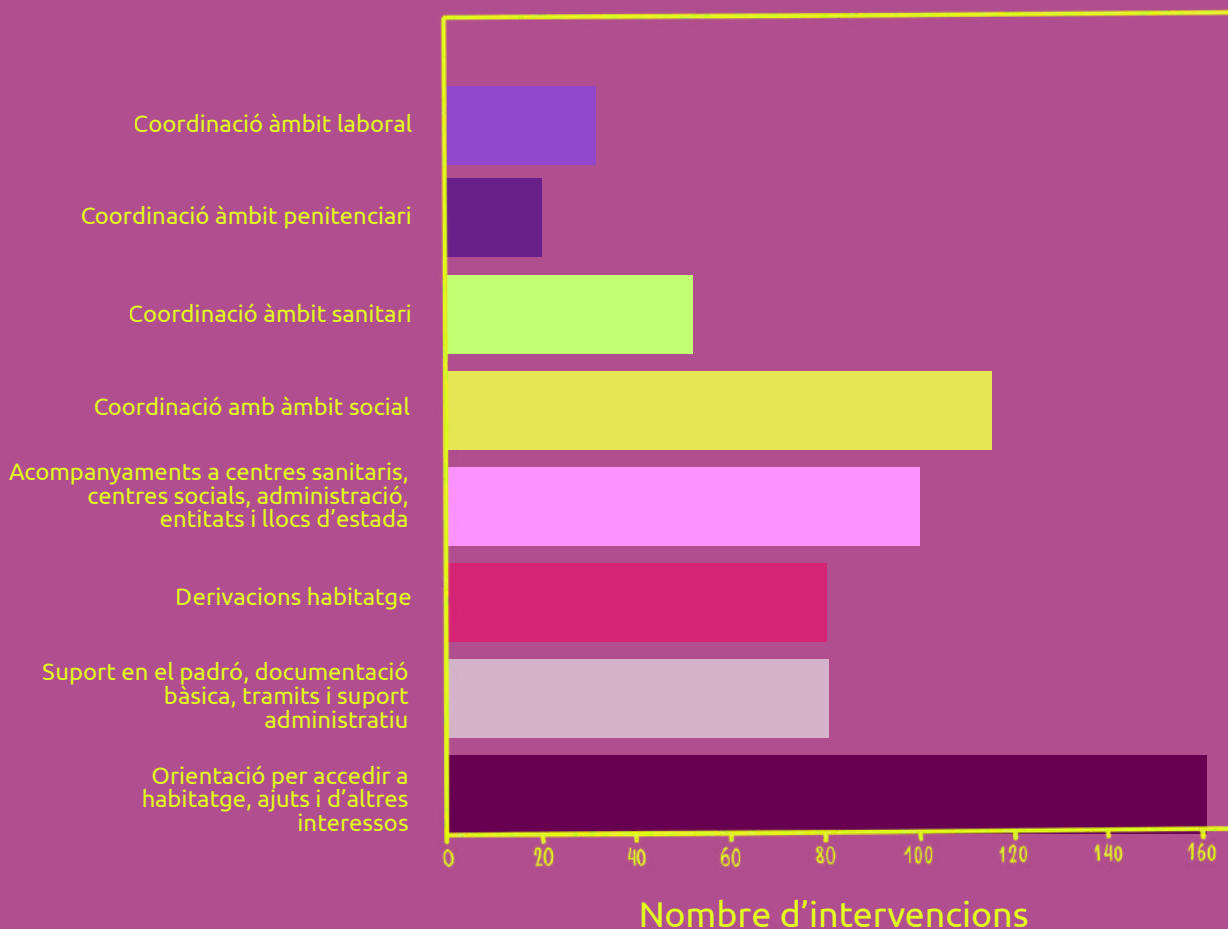
## ACOMPANYAMENT SOCIAL PER FER POSSIBLE L'ACCÉS REAL A DRETS

Les xarxes d'atenció estandarditzades exigeixen una estabilitat administrativa, emocional i material que moltes donxs no poden sostenir sense suport. Aquesta distància entre el disseny del sistema i les realitats viscudes converteix l'acompanyament social en un pont imprescindible entre els drets formals i la possibilitat real d'exercir-los.

Durant el 2025 la **nostra treballadora social ha realitzat 642 intervencions**, centrades principalment en l'orientació i el suport per accedir a ajuts, habitatge i recursos, així com en l'acompanyament en tràmits administratius i gestió documental, que representen el gruix de les demandes registrades.

Aquestes actuacions evidencien fins a quin punt requisits com l'empadronament, les cites prèvies, els procediments digitals o la documentació acreditativa operen sovint com a filtres d'exclusió estructural. A això s'hi suma una coordinació sostinguda amb serveis socials, habitatge, salut i altres dispositius, imprescindible per evitar expulsions de recursos, interrupcions de processos i la cronificació de situacions de vulnerabilitat.

### INTERVENCIÓ PER TIPOLOGIA | METZINERES 2025



Aquest acompanyament no es pot sostenir de manera aïllada. Per això Metzineres participa activament en espais de coordinació, xarxes sectorials i circuits territorials que permeten compartir informació, detectar buits del sistema i articular respostes més ajustades a realitats complexes.

Durant el 2025 hem mantingut coordinacions continuades amb serveis que acompanyen les donxs de Metzineres, com Àmbit Prevenció i ABD, i hem treballat de manera sostinguda amb la Federació Catalana de Drogodependències, la XAPSSL i, a escala estatal, amb la Red de Género y Adicciones.

A nivell local participem en espais com el Consell de Dones, el Consell Municipal de Benestar Social, el Circuit de Violències Masclistes de Ciutat Vella, la Taula de Salut Mental de Ciutat Vella i la Comissió de Drets i Aporofòbia, així com en grups específics com el del Circuit Assistencial per a persones usuàries de metamfetamines.

Aquest **treball en xarxa és clau per reduir barreres institucionals i millorar l'accés real als recursos**. Tot i així, l'estigma vinculat al consum, el sensellarisme, la salut mental o la identitat de gènere continua operant com a filtre d'exclusió, especialment en l'àmbit residencial i sanitari. En aquest context, l'acompanyament presencial i continuat és sovint el que permet que moltes donxs no quedin fora de recursos que, sobre el paper, haurien de protegir-les.

Acompanyar no és facilitar tràmits: és desactivar filtres d'exclusió estructural.



## EQUIP DE CARRER

L'equip de carrer de Metzineres **garanteix** que l'**acompanyament** no quedi limitat a qui pot arribar al local ni a qui compleix les condicions implícites dels dispositius convencionals. És una peça clau del nostre model per reduir desigualtats d'accés, sostenir processos vitals i prevenir situacions de risc en contextos d'exclusió severa.

L'equip —format per la referent de treball comunitari i una tècnica comunitària— es desplaça **allà on són les donxs**: espais de pernocta, consum, treball, trobada i relació. Aquesta presència continuada permet construir vincle, identificar necessitats reals i intervenir de manera ajustada als ritmes, desitjos i condicions vitals de cada persona.

Les actuacions inclouen informació i vinculació amb Metzineres i altres recursos, distribució de material d'autocura i reducció de danys, acompanyaments a serveis socials, sanitaris o jurídics, així com la detecció precoç de necessitats, riscos i situacions de violència.

Durant el 2025 s'han realitzat 45 sortides a diferents zones. Més enllà del Raval, l'equip ha arribat al Parc Joan Miró, Poble-sec, Montjuïc i Arc de Triomf. Les rutes i els horaris s'han definit a partir de dues fonts clau: els llocs on pernocten companyes de Metzineres i els espais que les pròpies donxs identifiquen com a punts de trobada d'altres donxs en situació de carrer. Aquesta manera de fer permet adaptar-se a la realitat canviant de l'espai públic i garantir continuïtat, evitant intervencions puntuals sense impacte sostingut.

Durant les sortides s'han distribuït entrepans i materials d'autocura, incloent:

- 70 kits de consum fumat.
- 85 kits de consum injectat.
- 45 kits de naloxona.
- 150 materials d'higiene i cura íntima (preservatius, lubricant, compreses i tampons).

En total s'han realitzat 146 acompanyaments, arribant tant a 35 donxs ja vinculades a Metzineres com a 15 persones que encara no coneixien el projecte. Aquest apropament directe permet entendre per què moltes donxs no accedeixen als recursos, reduir riscos associats al consum i al sensellarisme, i garantir que cap donx quedi fora del sistema d'atenció per manca de portes d'entrada.

### **Si no poden venir, hi anem.**

Quan hi anem, l'acompanyament deixa de ser excepcional i esdevé un dret possible.



## TREBALL COMUNITARI. COMUNITAT COM A INFRASTRUCTURA DE SEGURETAT

Els Entorns d'Aixopluc no s'acaben a la porta del local: **s'estenen al barri**. A Metzineres entenem el **treball comunitari com un compromís quotidià** de ser veïnes presents, responsables i implicades en la realitat social que ens envolta. Fer comunitat no és fàcil ni immediat; requereix temps, conflicte, escolta i constància. Però és precisament aquí on es construeix una seguretat que no expulsa, sinó que sosté.

El treball al barri es fonamenta en la **construcció de vincles veïnals, la lluita contra l'estigma i la convivència** com a alternativa al control, la vigilància i la criminalització. Quan acompanyem comunitats silenciades, ens proposem visibilitzar-les, donar-los veu i trencar els relats que les situen com a problema. Aquest reconeixement mutu és imprescindible per generar espais compartits on la diversitat no sigui una amenaça, sinó una força.

Ser veïnes al carrer Lluna implica cuidar les relacions cada dia. Quan el local tanca, són les veïnes les que estan pendents de les dones de Metzineres i ens mantenen informades del que passa al carrer. Són aliades clau en els esdeveniments del barri: mobilitzen el veïnat i ens resolen imprevistos tècnics. Són elles qui ens fan arribar sovint els àpats i els berenars. També comptem amb el suport de l'eix de comerciants, sempre atentes als detalls i al benestar col·lectiu. Aquests gestos sostenen molt més que un espai: sostenen comunitat.

Construir aquests vincles és una feina constant, no sempre còmoda ni exempta de tensions. Per això, el 2025 vam crear la Comissió de Veïnes del carrer Lluna i hem organitzat tres reunions veïnals per escoltar malestars i trobar solucions conjuntament. A més, participem en el Jardí Ambulant, facilitat pel MACBA, juntament amb el CAP Raval Nord i el Casal dels Infants Raval. Entre totes cuidem l'hort comunitari i compartim paelles, tallers i festivitats.

A través de xarxes formals i informals, la participació en espais comunitaris, accions culturals i celebracions col·lectives, Metzineres arrela al Raval com a veïna activa.

Aquest teixit comunitari ha permès:

- Reduir conflictes a través del coneixement mutu.
- Generar corresponsabilitat en la cura dels espais compartits.
- Obrir espais de diàleg entre realitats que sovint no es troben.
- Sostenir processos col·lectius de cura més enllà de l'atenció.



Aquest treball es concreta també en esdeveniments comunitaris que reforcen la convivència i visibilitzen les donxs de Metzineres com a part del barri:

- **Sou Llabor** (16 de febrer): recorrem el Raval amb poesia i cançons per homenatjar les donxs de Metzineres que han mort. Un acte de memòria, dol i amor compartit.
- **Fira del llibre a la Rambla del Raval** (23 d'abril): participem amb la temàtica Amor i drogues, abordant l'estigma i el seu impacte en els vincles afectius.
- **Barri cuida Barri** (17 de maig): paella comunitària davant del local, cuinada per les donxs, amb barra, mercadet i bingo musical amb les veïnes de l'illa.
- **Festa Major** (11 de juliol): celebrem la festa del barri al carrer Lluna amb artistes de Metzineres, veïnes, aliades i convidades.
- **Festival Raval(s)** (7 de novembre): omplim el carrer Lluna de fotografies a mida real per visibilitzar-nos com a veïnes; el recorregut acaba a L'Arravalera amb una exposició artística i l'inici de la Putiruta del Raval.

**Som veïnes del Raval** i, per millorar la vida comunitària i combatre l'estigma i la discriminació, **treballem en xarxa amb entitats, col·lectius i moviments del barri**, tant en espais institucionals com veïnals i comunitaris. Aquest treball en xarxa és clau per sostenir respostes col·lectives davant les violències estructurals que travessen el territori.

A Metzineres, **l'activisme forma part de la defensa dels nostres drets i de la resistència feminista** davant dels abusos de poder. En els dies internacionals situem aquestes realitats al centre i convertim el dolor individual en denúncia col·lectiva: amb pancartes, plomes, garlandes i purpurina, però també amb criteri polític i comunitari.

**Participem i impulsem mobilitzacions** com el **8M**, el **Support Don't Punish** (26 de juny), el **Dia internacional de sensibilització sobre les morts per sobredosi** (31 d'agost) o el **25N**, així com els **16 dies d'acció**, que aquest 2025 s'han centrat en el sensellarisme des d'una mirada interseccional. Treballem en xarxa amb entitats, col·lectius i moviments del barri perquè entenem que la seguretat no es genera amb control ni expulsió, sinó nodrint sentiments de pertinença, reconeixement i convivència.

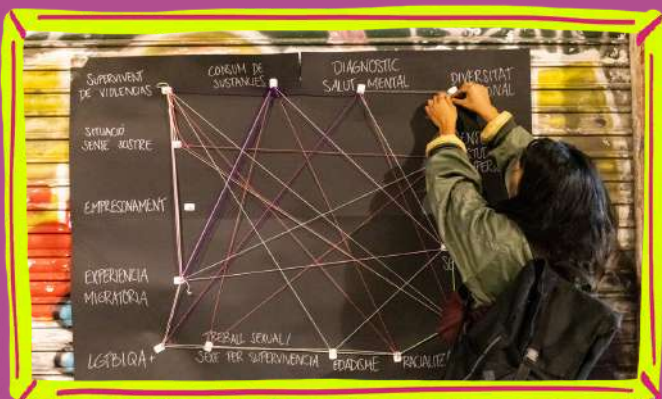
La seguretat no es contracta: es construeix amb pertinença.

**I fer comunitat, tot i ser difícil, és una de les formes més potents de reducció de danys.**



**Metzineres reporteras | Support. Don't Punish**





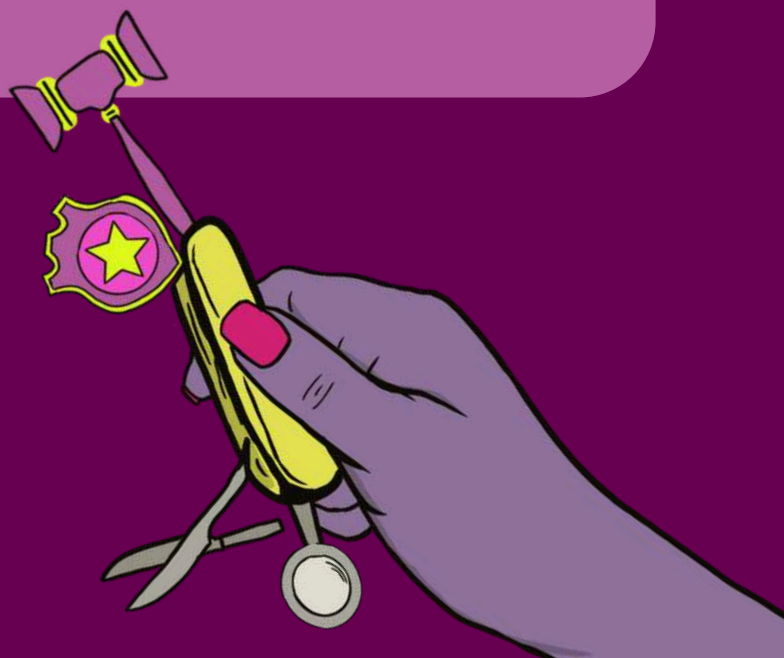
# ESPAI DE DRETS

## QUAN LA DEFENSA TAMBÉ ÉS AIXOPLUG

A Lluna 3 rebem notificacions judicials, activem respostes i sostenim processos legals que sovint arriben quan tot ja està al límit. Les nostres companyes **advocades assessoren i acompanyen les donxs durant tot el recorregut judicial i administratiu**: fan de pont amb les advocades del torn d'ofici i, quan no hi ha dret a defensa gratuïta, assumeixen directament la representació lletrada. També acompanyen a la presó i en el moment de la sortida.

Gràcies als **informes multidisciplinaris** elaborats des de Metzineres, hem aconseguit rebaixes de condemnes i multes i, en molts casos, la substitució de penes per mesures alternatives que poden complir-se a Metzineres. D'aquesta manera, **l'Espai de Drets respon a la criminalització, les vulneracions de drets i les violències institucionals**, així com als processos administratius i judicials que sovint actuen com un altre mecanisme de control i exclusió.

Des de l'Espai de Drets **s'ofereix orientació jurídica i defensa lletrada** en procediments administratius i penals. L'acompanyament jurídic és essencial per contrarestar processos discriminatoris i garantir que les donxs comptin amb **informació, suport i capacitat de decisió per fer efectius els seus drets**.



## QUAN EL SISTEMA CASTIGA EN LLOC DE PROTEGIR

Les **donxs i persones de gènere expansiu que usen drogues i sobreviuen múltiples situacions de violència i vulnerabilitat** es troben sovint atrapades en sistemes de càstig que se superposen, en lloc de dispositius de protecció.

Són **afectades** de manera desproporcionada per:

- La **guerra contra les drogues**.
- La **criminalització de la pobresa**, l'ús de drogues i les estratègies de supervivència.
- **Controls policials arbitraris** i per perfil racial.
- La **judicialització de delictes no violents vinculats a la supervivència**.
- L'**exclusió del sistema de justícia** que hauria de protegir-les.
- **Violències quotidianes i barreres sistèmiques d'accés a serveis**.

Fins i tot en l'àmbit de la justícia restaurativa, quan s'aplica descontextualitzada de les trajectòries vitals de les donxs, pot acabar reproduint les mateixes lògiques punitives que pretén evitar.

L'Espai de Drets **porta el suport jurídic allà on els sistemes tradicionals no arriben**: sense burocràcia excessiva, sense judicis morals i sense estigma:

- **Les advocades es mouen allà on són les donxs**, adaptant-se als seus horaris, ritmes i realitats.
- Es despleguen **estratègies compartides** amb la resta de l'equip multidisciplinari per garantir un acompanyament holístic i continu, abans, durant i després del procés judicial.
- **Negociació de mesures alternatives** i condicions de compliment ajustades als interessos, capacitats i necessitats de cada dona.
- **Confiança construïda des de la proximitat i la constància**: la defensa legal comença amb relacions, no amb paperassa.
- **Col·laboració interdisciplinària** entre advocades, treballadores socials, psicòlogues i companyes amb experiències similars.

Ahora, l'Espai de Drets **genera coneixement col·lectiu i incideix en polítiques públiques**, promovent un model de **justícia comunitària** que trenca el cercle de criminalització i garanteix drets des d'una perspectiva feminista, interseccional i de **reducció de danys de ple espectre**.

Quan la defensa legal és **feminista, holística i arrelada a la cura**, esdevé una via per reduir la criminalització i l'empresonament. I quan l'empresonament és inevitable, l'acompanyament continu **en suavitza els murs**, mantenint la cura, la continuïtat i el vincle durant tot el confinament.

## RECOONEIXEMENT INSTITUCIONAL. QUAN LA JUSTÍCIA COMUNITÀRIA ESDEVÉ CRITERI PÚBLIC



El model Metzineres ha estat reconegut oficialment en l'àmbit local com una iniciativa clau en l'abordatge de les violències masclistes i l'accés a drets.

L'any 2024, el projecte Entorn de Drets Casa Marianne va rebre el Premi de l'Observatori Català de la Justícia en Violència Masclista (OCJVM) com a millor iniciativa impulsada per una entitat privada.

El jurat va destacar especialment:

- la capacitat del projecte per **reduir la criminalització** de donxs i persones de gènere divers que usen drogues,
- la garantia d'un **accés efectiu a drets** en contextos de gran vulnerabilitat,
- i la generació de **respostes no punitives** en l'àmbit judicial.

Aquest reconeixement, atorgat per un organisme vinculat a la **Generalitat de Catalunya**, valida que un projecte comunitari, liderat per les pròpies afectades, **pot transformar els circuits institucionals de justícia i violències masclistes**, aportant respostes més justes, eficients i sostenibles.

### RISULTATS

Des dels seus inicis **l'Espai de Drets ha acomplert 2.814 actuacions jurídiques** que han **afectat 255 donxs**. **Durant el 2025, s'ha treballat amb 178 donxs en 1.487 actuacions jurídiques**, entre les quals:

- **641 assessoraments jurídics** (440 presencials i 201 telefònics).
- **322 coordinacions** (168 amb advocades del torn d'ofici; 107 amb altres entitats i serveis, incloent 29 amb l'Àrea de Mesures Penals Alternatives del Departament de Justícia i 18 amb l'àrea de Mesures Alternatives a la Sanció de l'Ajuntament).
- **320 acompanyaments** (79 acompanyaments presencials al jutjat, 23 en interposició de denúncies, 85 acompanyaments en l'actualització de causes judicials, entre d'altres).
- **26 representacions legals** a judicis.
- **67 visites a presó**.

A nivell processal, s'han presentat **30 recursos, 33 informes multidisciplinaris i 46 altres escrits**, incloent **21 sol·licituds de Treballs en Benefici de la Comunitat (TBC)**, així com **2 queixes a la Sindicatura de Greuges de Barcelona**.

## TREBALLS EN BENEFICI DE LA COMUNITAT (TBC) I MESURES ALTERNATIVES

Des de l'inici de l'Espai de Drets s'han sol·licitat **60 procediments de TBC**, que han afectat **21 donxs**:

- 40 acordats (18 executats i finalitzats amb èxit; 12 en execució amb bon seguiment; 10 pendents d'inici).
- 15 pendents de resolució judicial.
- 5 denegats.
- Només **3 donxs** no han pogut realitzar els TBC acordats a Metzineres per haver ingressat a presó per altres causes.

A més, s'han sol·licitat **24 Mesures Alternatives a la Sanció (MAS)** que han afectat **6 donxs diferents**.

Invertir en l'Espai de Drets és invertir en garanties reals de justícia. Cada recurs destinat a aquest dispositiu es tradueix en menys criminalització, més mesures alternatives i més sostenibles, continuïtat vital i drets efectius per a donxs que el sistema penal acostuma a expulsar.

No és una despesa assistencial, és una decisió estratègica: **quan la defensa legal és comunitària i arrelada a la cura, l'impacte social és més profund, més eficient i més sostenible en el temps.**



# ART i CREATIVITAT

## PER SOSTENIR AUTONOMIA, COS I PARAULA

Els **tallers i els espais comunitaris** tenen un paper central. No són activitats complementàries, sinó **dispositius de primer ordre des d'on es generen vincle, confiança i participació** sostinguda. Aquests entorns de seguretat i pertinença permeten que moltes donxs iniciïn o reprenguin processos que, sense aquesta base relacional, quedarien interromputs.

A Metzineres **impulsem iniciatives artístiques, productives i d'autocura**, on **cadascuna aporta els seus sabers** a través de creacions i accions col·lectives. Liderades per les pròpies participants i remunerades per l'organització, aquestes propostes afavoreixen l'aprenentatge pràctic, reforcen la cohesió del grup i s'han consolidat com una eina clau per al benestar, l'autonomia, la participació comunitària i la creació d'aliances.

Cada mes s'organitza una agenda que combina sortides socials, culturals i activistes amb sessions setmanals conduïdes per participants o col·laboradores —**Costura Guerrilla, Monologueando, Metzituning, autodefensa feminista o ràdio**, entre d'altres— que reforcen la participació social i la incidència comunitària. Destaca especialment la **Pa'ella** dels divendres, on amistats, parelles, aliades del projecte i veïnes del barri s'organitzen per aconseguir els ingredients, cuinar plegades i compartir receptes, sabers i temps. Aquí, la relació amb el menjar, la terra i la companyia esdevé també reducció de danys i reconstrucció de vincles.

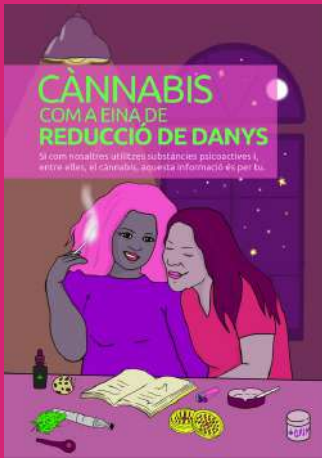
Creem així les condicions perquè les persones puguin tornar a estar, fer i decidir en col·lectiu. Quan això passa, l'accés a drets deixa de ser una cursa d'obstacles i esdevé un procés possible.





## CREACCIONS MTZ

Les CreAccions MTZ neixen com a extensió natural de la nostra metodologia d'intervenció, recerca i incidència: processos col·lectius de producció de coneixement arrelats a l'experiència viscuda de les donxs, sistematitzats amb rigor i retornats a la comunitat en formats accessibles, creatius i políticament situats.



La **metodologia** és **circular i coherent** amb el model Metzineres. Investiguem des de dins, a partir dels sabers i pràctiques de les donxs; sistematitzem aquests coneixements; els contrastem amb expertes acadèmiques i professionals de referència; i els retornem a les participants en formats comprensibles, divertits i rigorosos. El procés es tanca col·lectivament: són les pròpies donxs qui validen el contingut final.

La **dimensió visual** és **central** a Metzineres i a L'Arravalera. La nostra

il·lustradora dona vida a les actuacions amb un traç que neix de la convivència, l'escolta i la creació compartida. Els seus dibuixos no representen les Metzineres: som nosaltres.

Inspirades directament en les donxs del projecte, les il·lustracions construeixen una iconografia pròpia, complexa i lliure d'estigma, on ens reconeixem i reconeixem les companyes. Les il·lustracions es creen amb les dones les donxs i des de les donxs, generant imaginaris que mostren força, vulnerabilitat, humor i contradicció sense simplificar ni edulcorar la realitat. Aquesta mirada visual esdevé una eina política de primer ordre per disputar relats i visibilitzar-nos amb dignitat.



D'aquest recorregut han sorgit:

- **Materials tècnics**, que tradueixen la complexitat en eines útils per a espais comunitaris i institucionals.
- **Peces gràfiques i textils i altres productes MTZ** que han circulat àmpliament en contextos locals i internacionals vinculats a polítiques de drogues, feminisme interseccional i reducció de danys. Són eines per identificar, visibilitzar, resignificar i desmuntar l'estigma que recau sobre les donxs que usen drogues, a més de ser un orgull col·lectiu.



Durant anys, aquestes CreAccions han existit **sense un espai propi**, exposant-se de manera itinerant en jornades, trobades, congressos i espais comunitaris. **El 2025 aquest recorregut fa un pas clau: les creacions troben casa.**



## L'ARRAVALERA. CULTURA COM A EINA D'INCIDÈNCIA I CURA

Ubicada al **carrer de la Lluna 20**, durant el 2025 obrim **L'Arravalera** com l'espai físic que acull, activa i dona continuïtat a les CreAccions MTZ. Un entorn de **trobada social, cultural i activista** des d'on despleguem processos creatius, converses, formacions i rutes pel barri, situant la cultura al centre com a eina de transformació social, incidència política i generació de comunitat.

L'Arravalera **neix com un projecte productiu i d'incidència orientat a treballar l'estigma** que pesa sobre les poblacions dels marges i a donar a conèixer el model d'abordatge de Metzineres més enllà dels espais d'intervenció directa. És també un lloc per reflexionar col·lectivament amb el veïnat i la comunitat sobre estratègies de convivència i seguretat alternatives a les lògiques patologitzadores, punitivistes i de criminalització.

- **Combatem l'estigma** situant els sabers i experiències de les donxs i persones dels marges al centre.
- **Generem espais formatius i d'intercanvi** sobre feminisme interseccional, polítiques de drogues, drets humans i reducció de danys d'espectre complet.
- **Investiguem, recuperem i reivindiquem la memòria històrica del Raval** des de mirades històricament invisibilitzades.
- **Visibilitzem iniciatives locals i internacionals** amb les quals compartim valors i lluites.
- **Acollim aliades, enfortim aliances i produïm pensament col·lectiu.**
- **Convidem a conèixer el barri des dels nostres ulls**, trencant relats estigmatitzadors i obrint nous imaginaris.



## IMPACTE CULTURAL I COMUNITARI

Durant el 2025, L'Arravalera ha iniciat la seva consolidació com a dispositiu cultural i comunitari estable al Raval. Aquest primer any ha servit per assentar les bases d'**un espai propi, reconegut i connectat amb el territori**, que prendrà plena embranzida el 2026 amb una programació continuada d'**exposicions, trobades, formacions i processos col·lectius**.

L'objectiu és que L'Arravalera esdevingui **un punt de trobada viu entre les veïnes del barri i aliades d'arreu**, procedents dels àmbits artístic, comunitari, acadèmic i activista, generant diàlegs transversals i situats, arrelats al Raval però oberts al món. Aquest desplegament té un impacte directe en:

- La **producció de pensament crític situat**, construït des de l'experiència viscuda i el territori.
- La **transferència de coneixement des dels marges** cap a espais culturals, acadèmics i institucionals.
- La **construcció de vincles i aliances locals i internacionals** basades en valors compartits.
- La **incidència cultural i política en clau de drets**, disputant relats estigmatitzadors i proposant imaginaris alternatius.

L'Arravalera actua així com un pont entre cultura, comunitat i drets, ampliant l'impacte de Metzineres més enllà de l'atenció directa i contribuint a transformar els imaginaris que sostenen l'exclusió.

Reivindicar L'Arravalera és reivindicar la cultura com a infraestructura de cures: un espai que dona continuïtat a anys de producció col·lectiva, genera pensament crític, cohesió comunitària i aliances duradores, i demostra que quan **la cultura neix dels marges i s'arrela al territori** no només transforma relats, sinó que **crea condicions reals de convivència, seguretat i justícia social**.



# L'ARRAVALERA

# MONITORATGE, AVALUACIÓ I RECERCA

A Metzineres, **el monitoratge, l'avaluació i la recerca** no són una capa afegida ni un requisit extern, sinó **una pràctica transversal de cura, responsabilitat i coherència**. Formen part del nostre model d'abordatge i es despleguen de manera integrada en tots els Entorns d'Aixopluc.

**Entenem l'avaluació** no com un exercici finalista o de control, sinó **com una eina per sostenir processos, millorar les intervencions i reforçar la rendició de comptes** sense trencar vincles. Avaluar, per a nosaltres, és escoltar què passa, identificar què funciona i què no, i reajustar col·lectivament amb les persones implicades al centre.



## UNA RECERCA ARRELADA A LA VIDA REAL

El nostre model de recerca es basa en un principi clar: les dades no han de causar més dany del que pretenen visibilitzar. Per això desenvolupem una **metodologia situada, no intrusiva i informada** per la pràctica, allunyada de marcs extractius o patològitzadors.

Aquest enfocament implica:

- **Absència de requisits previs** o entrevistes obligatòries.
- **Respecte** absolut pels ritmes vitals.
- **Consentiment** continu i revocable.
- **Reconeixement** de les biografies com a sabers, no com a objectes d'anàlisi.

La **recerca** no s'activa en moments puntuals: **forma part del dia a dia, del vincle, de l'acompanyament** i de la presa de decisions col·lectiva.

## METZINET: INFRAESTRUCTURA CLAU DEL SISTEMA D'AVUACIÓ

La **Metzinet** és la nostra **base de dades, dissenyada des de la sobirania tecnològica i el codi obert**. Permet recollir, sistematitzar i analitzar informació de manera contínua, segura, anonimitzada i ètica, garantint la privacitat i l'autonomia de les donxs.

A través de la Metzinet:

- **Generem indicadors propis**, ajustats a realitats complexes.
- **Documentem vulneracions de drets** de manera rigorosa.
- **Produïm evidència de cost-efectivitat** basada en la pràctica real.
- **Alimentem processos d'avaluació** contínua i millora constant.

**Els indicadors no són fixos ni tancats**: es revisen, es discuteixen i es transformen en funció del context, de les veus participants i de l'impacte observat.



## AVALUAR PER DECIDIR MILLOR

El **monitoratge** i l'**avaluació** ens permeten:

- **Valorar la disponibilitat**, cobertura, qualitat i pertinència de les intervencions.
- **Detectar buits del sistema** i barreres institucionals.
- **Prioritzar recursos** allà on l'impacte és més necessari.
- **Adaptar ràpidament les accions a contextos canviants**.

Aquesta capacitat d'ajust continu és clau per garantir **eficiència sense simplificació**, i per assegurar que els recursos invertits es tradueixen en impacte real, mesurable i sostingut en el temps.

## CONEXIMENT QUE INCIDEIX

El coneixement generat no queda tancat en informes interns. Alimenta:

- La **incidència política i institucional**.
- La **defensa de drets**.
- La **formació d'altres professionals i serveis**.
- El **reconeixement de bones pràctiques** a escala local i internacional.

Així, Metzineres contribueix a transformar no només vides individuals, sinó també **marcs d'intervenció, polítiques públiques i imaginaris col·lectius**.

## QUAN L'AVAUACIÓ TAMBÉ ÉS AIXOPLUG

Monitoratge, avaluació i recerca garanteixen que el que fem no depengui de relats intuïtius ni de mirades externes desconnectades del territori. **Ens aporta qualitat, transparència i sostenibilitat**. És apostar per un model que produeix evidència rigorosa sense reproduir violències, que pren decisions informades i que demostra — amb dades i amb vides— que posar la persona al centre no és menys eficient: és més intel·ligent.



# RECOONEIXEMENT, TRANSFERÈNCIA I INCIDÈNCIA



## QUAN UN PROJECTE LOCAL SOSTÉ CANVIS GLOBAIS

Metzineres neix al Raval com un projecte comunitari impulsat per donxs que usen drogues i sobreviuen múltiples formes de violència, sense recursos estructurals ni suport institucional inicial. El seu recorregut fins a esdevenir una pràctica reconeguda a escala local, nacional i internacional no respon a una estratègia de posicionament extern, sinó a la **coherència del model**, a **l'impacte real de les intervencions** i a la capacitat de **convertir experiència viscuda en coneixement transferible**.

Allò que es construeix des dels marges no queda confinat a l'àmbit local. Quan hi ha rigor, sistematització i retorn comunitari, incideix en **discursos, pràctiques professionals i polítiques públiques**, protegint el saber produït i assegurant-ne la continuïtat i la circulació, també en clau internacional.

## INFLUÈNCIA I DIFUSIÓ INTERNACIONAL

Tot i que Metzineres és una experiència local i arrelada al territori, ha estat documentada i citada com a bona pràctica internacional en publicacions i documents de referència en polítiques de drogues, reducció de danys i drets humans, fet que consolida el pas d'una experiència comunitària a un model transferible amb impacte global.



Aquest reconeixement situa Metzineres dins del mapa global de pràctiques de referència en polítiques de drogues amb perspectiva de gènere, i valida que un projecte comunitari, arrelat a la pràctica quotidiana, pot generar **evidència rellevant per a la presa de decisions públiques**.

## XARXES I ALIANCES

Aquest recorregut no es construeix en solitari. Metzineres forma part activa de xarxes nacionals, europees i internacionals clau, des d'on el saber produït als marges es converteix en incidència política compartida.

Formem part de xarxes de persones que usen drogues com l'**International Network of People who Use Drugs (INPUD)**, l'**European Network of People Who Use Drugs (Euronpud)**, **Red de Feministas Antiprohিবicionistas en el Àmbito de las Drogas (REMA)** i la **Xarxa catalana de persones que utilitzen drogues (CATNPUD)**, contribuint a situar les veus de les pròpies afectades en els debats globals sobre polítiques de drogues. Participem també en xarxes d'advocacy com l'**International Drug Policy Consortium (IDPC)**, incidint en marcs normatius, recomanacions polítiques i processos legislatius.

Aquest treball s'articula amb xarxes de donxs a escala local i internacional —**Women and Harm Reduction International Network (WHRIN)**, **International Network of Women Who Use Drugs (INWUD)**, la **Red de Mujeres Antiprohিবicionista (REMA)** i l'**International Network of Formerly Incarcerated Women (INFIW)**— aportant una mirada feminista, interseccional i antiprohিবicionista als espais de decisió.

A través d'aquestes aliances, el coneixement generat a Metzineres no queda encapsulat: circula, es contrasta i es multiplica, alimentant processos col·lectius de transformació de polítiques públiques, pràctiques professionals i marcs de drets en diferents territoris.

Incidir així no és representar: és **coproduir canvi**. I fer-ho en xarxa és garantir que el que neix als marges arribi al centre de les decisions.



## INCIDÈNCIA POLÍTICA INTERNACIONAL

La participació de Metzineres en espais internacionals de decisió i debat reforça aquest reconeixement. Entre 2024 i 2025, Metzineres ha tingut participació activa en fòrums com:

- **European Conference on Drug-Related Violence** (ISSUP, Brussel·les)
- **European Harm Reduction Conference** (Varsòvia)
- **Harm Reduction International Conference 2025** (Bogotà), on Metzineres va qüestionar el paradigma dominant i va situar la reducció de danys d'espectre complet i la comunitat al centre del debat
- **Sessions de la Comissió d'Estupefaents de l'ONU** (CND) i de la **Comissió sobre la Condió Jurídica i Social de la Dona** (CSW)
- Congressos internacionals sobre exclusió social, drets humans, economia feminista, migracions i salut mental

A nivell institucional, Metzineres forma part del **Civil Society Forum on Drugs** de la Unió Europea, del **Consell de Dones de Catalunya** i del **Consell Municipal de Benestar Social de Barcelona**, i ha col·laborat de manera activa amb la **European Monitoring Centre for Drug and Drug Addiction** (EMCDDA), actualment **European Union Drugs Agency** (EUDA), contribuint amb evidència situada i expertesa comunitària a l'anàlisi i desenvolupament de polítiques europees.

En aquests espais, Metzineres no és només convidada: **intervé com a agent polític amb evidència pròpia**, aportant lectures i propostes construïdes des de la pràctica quotidiana.

## ACTIVISME I PARTICIPACIÓ IN CAMPANYES INTERNACIONALS

L'**acció comunitària** de Metzineres no es limita a l'acompanyament individual o col·lectiu dins dels espais del projecte. Les **vivències, vulneracions i estratègies de resistència de les donxs també es tradueixen en activisme** i incidència pública, especialment en el marc de campanyes i dies de lluita internacionals. Evitem una participació simbòlica: sortir al carrer és una extensió natural del treball quotidià, una manera de polititzar allò que ens travessa i de disputar els relats que criminalitzen, estigmatitzen o invisibilitzen les nostres vides.

La participació en aquestes jornades permet connectar l'experiència situada del Raval amb moviments globals pels drets humans, la salut, el feminisme i l'antiprohibicionisme, reforçant el sentit de pertinença, l'agència col·lectiva i la legitimitat política de les donxs que formen part de Metzineres.

Entre les accions més destacades:



8 de marzo

Día Internacional de Lucha Feminista

# JUNTXS en las CALLES

Enfrentamos moralismos y punitivismos, con feminismo antiprohibicionista, solidaridad y apoyo mútuo.

**7M** 18:00 h.  
Manifestación nocturna  
Carrer de la Lluna 3

**8M** 17:30 h.  
Carrer de la Lluna 3



# SUPORT. NO CASTIG

26 de juny



# 25N - SENSELLARISME ÉS VIOLÈNCIA



## FORMACIÓ I ACESSORIA: QUAN EL CONEIXEMENT SITUAT ESDEVÉ INFRASTRUCTURA PÚBLICA

**Transferim coneixement** perquè allò que funciona als marges no quedi confinat, sinó que transformi pràctiques professionals, protocols institucionals i marcs d'actuació. No formem des de l'abstracció, sinó **des del saber experiencial** contrastat amb rigor tècnic.

Metzineres ha impartit formacions, tallers i sessions especialitzades a professionals de la salut, serveis socials, àmbit jurídic, acadèmia, entitats feministes i administracions públiques. Paral·lelament, l'assessoria internacional ha contribuït a inspirar la creació i adaptació de dispositius similars en diferents territoris, demostrant que els models construïts des dels marges poden esdevenir referents transferibles en contextos diversos.

Aquestes accions reforcen la sostenibilitat del projecte i reconeixen el valor del coneixement produït per les pròpies afectades. Per a Metzineres, **formar i assessorar és també protegir vides**: redueix violències institucionals futures, evita expulsions de recursos i millora l'accés efectiu a drets. La formació esdevé així un entorn d'aixopluc ampliat, que protegeix més enllà del territori immediat.

Aquest entorn garanteix que:

- El **coneixement produït des dels marges** sigui protegit, legítimat i transferit.
- Les **pràctiques que funcionen informin polítiques públiques**.
- Un **projecte local** sense recursos estructurals **pugui generar impacte global**.
- La **innovació social** no sigui apropiada sense retorn a la comunitat.

Metzineres aposta per **impacte estructural**: garantir que allò que sosté vides no es perdi, sinó que transformi sistemes, discursos i pràctiques. Demuestra que quan els marges tenen veu, rigor i continuïtat, la innovació deixa de ser excepcional i esdevé criteri públic.



# FINANÇAMENT I PER QUÈ EL FEM SERVIR

Durant el 2025, **Metzineres ha sostingut una activitat intensa, continuada i d'alta complexitat**, amb intervencions que inclouen **acompanyaments, presència comunitària**, treball en xarxa, cures quotidianes, defensa de drets i incidència. Aquest volum d'activitat ha requerit una estructura econòmica capaç de sostenir equips, espais i processos en contextos de gran vulnerabilitat.

Els **ingressos reconeguts** comptablement durant el 2025 han estat de **1.398.62€**, mentre que les **despeses totals** han ascendit a **1.378.699€**, **generant un resultat positiu de 19.923,51€**.

Aquest resultat s'ha de llegir en context. D'una banda, respon a l'aplicació del criteri de meritació, que imputa com a ingressos del 2025 projectes executats durant l'any encara que una part significativa dels imports no s'hagin cobrat dins l'exercici. A tancament d'any, diversos ingressos restaven pendents de cobrament o en fase de justificació, fet que ha generat tensions de tresoreria malgrat l'equilibri comptable.

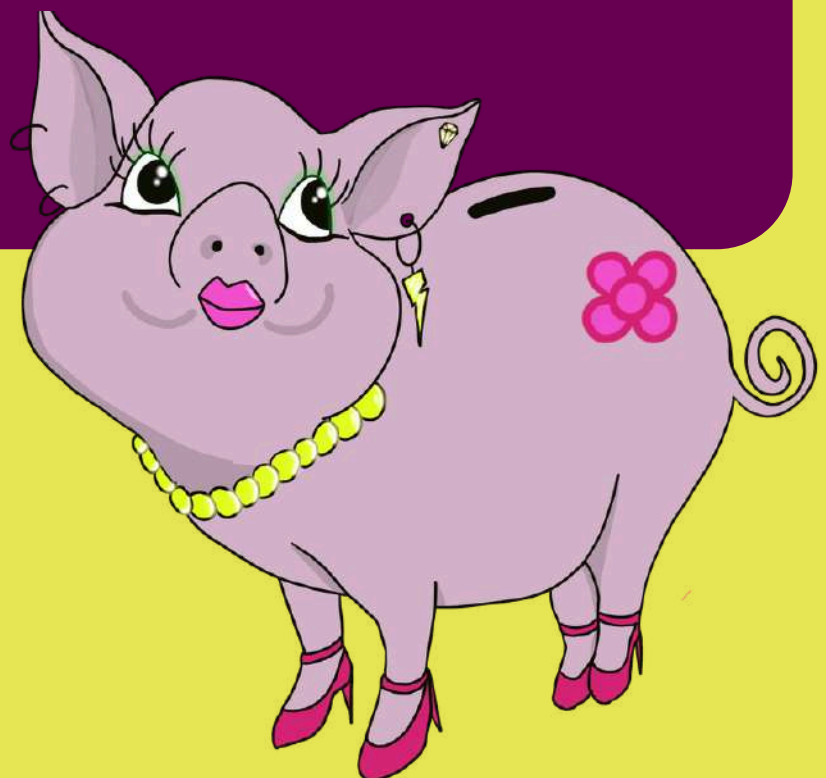
D'altra banda, el resultat també reflecteix mesures d'ajust i contenció adoptades durant l'any davant la manca d'ingressos previstos a inici d'any, com la reducció d'horaris del local, la contenció de determinades despeses corrents i l'ajust proporcional dels costos de personal. Aquestes decisions han permès evitar un resultat negatiu, però han tingut un impacte directe en la capacitat operativa i en les condicions materials des d'on s'ha desenvolupat la intervenció.

## ESTRUCTURA D'INGRESSOS I DESPESES

Pel que fa a l'estructura d'ingressos, el **finançament** de Metzineres ha estat **majoritàriament públic (89%)**, procedent de subvencions i contractes amb administracions. El **finançament privat** —subvencions d'entitats i donacions— ha representat aproximadament el **9%**, mentre que els **ingressos propis** continuen tenint un pes reduït, al voltant de l'**2%**. Aquesta estructura ha estat clau per sostenir el projecte, però també evidencia una alta dependència del finançament públic, que fa l'entitat especialment vulnerable als canvis en les polítiques de subvencions, als retards en els pagaments i a la creixent competitivitat del sector social.

Les despeses de personal concentren aproximadament el 69% del total, fet que reflecteix el caràcter intensiu en treball de la intervenció que impulsa Metzineres i la centralitat del vincle, la presència i l'acompanyament sostingut. La resta de despeses es distribueixen entre aprovisionaments, serveis professionals externs i altres costos d'explotació necessaris per garantir el funcionament del projecte i la qualitat de les intervencions.

Aquesta estructura evidencia que els recursos es destinen principalment a sostenir equips, cures i presència comunitària, i no a infraestructures sobredimensionades o despeses accessòries.



## TRESORERIA, ADAPTACIONS I APRENENTATGES

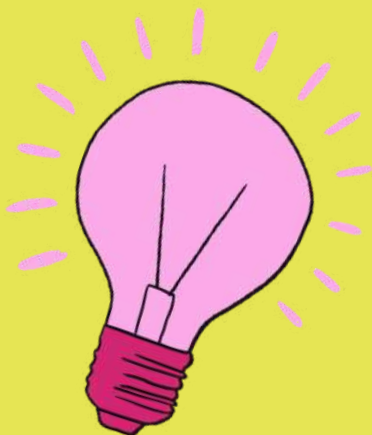
El **sosteniment del projecte** durant el 2025 no ha estat possible només per decisions de gestió, sinó també **per la resposta col·lectiva de l'equip davant un context d'incertesa econòmica**. Les treballadores han activat una **caixa de resistència solidària** per compensar parcialment les companyes que han vist reduït el seu horari, una eina real de **redistribució interna i cura mútua** coherent amb els valors del projecte.

Aquest any també ha evidenciat la importància del teixit d'aliances que envolta Metzineres. **Persones, col·lectius i entitats aliades han aportat suport financer** puntual, temps, voluntariat i suport tècnic en un moment especialment complex. Aquest capital relacional constitueix un dels principals actius del projecte i una base essencial de la seva resiliència econòmica i social.

Tot i el resultat comptable positiu, el 2025 ha estat marcat per fortes tensions de tresoreria, derivades del desfasament entre l'execució de l'activitat i el cobrament efectiu dels ingressos. Aquesta situació ha obligat a recórrer puntualment a instruments de finançament retornable i a iniciar processos de revisió i reordenació de les obligacions financeres.

En paral·lel, **s'han impulsat mesures d'ajust amb l'objectiu de protegir el nucli del projecte**, prioritzant la continuïtat dels acompanyaments i minimitzant l'impacte sobre les donxs i les comunitats vinculades.

L'experiència del 2025 reforça un **aprenentatge clau**: sostenir **projectes comunitaris d'alta intensitat i complexitat requereix models de finançament més estables, diversificats i alineats amb els temps reals de la intervenció**, que no penalitzin la continuïtat ni traslladin la pressió econòmica als equips i a les persones participants.



# EL QUE HEM SOSTINGUT, EL QUE VOLEM FER POSSIBLE I EL FUTUR QUE ESTEM CONSTRUÏNT

**Aquesta memòria** no és un tancament. És una fotografia viva d'un projecte que ha crescut perquè ha estat necessari, perquè ha funcionat i perquè ha estat capaç de sostenir allò que sovint queda fora dels marcs institucionals.

El 2025 ha estat un any d'impacte, reconeixement i incidència, però també de tensions estructurals. Metzineres ha continuat desplegant una intervenció integral, comunitària i innovadora en un context de precarització del tercer sector, d'augment de les desigualtats i de pressió creixent de l'especulació i la gentrificació al Raval. Tot i les dificultats materials, els desajustos de tresoreria i la incertesa econòmica, el projecte no s'ha aturat. Ha resistit, s'ha adaptat i ha continuat cuidant.

Aquest any ha fet especialment visible una realitat que travessa tot el projecte: **sostenir vida en contextos d'alta vulnerabilitat requereix continuïtat, presència i temps, però també estabilitat econòmica**. El 2025 ha posat de manifest els límits d'un model fortament condicionat pel finançament públic, pels retards en els cobraments i per la manca de marcs de finançament ajustats als ritmes reals de la intervenció comunitària. Tot i això, Metzineres ha prioritzat protegir el nucli del projecte, sostenint equips, vincles i acompanyaments, encara que això hagi implicat renúncies, ajustos i decisions difícils.

**El model Metzineres funciona. Ho demostren les dades, els reconeixements institucionals i internacionals, les aliances construïdes i, sobretot, les vides que no s'han trencat.** El repte ja no és demostrar que és possible, sinó garantir que allò que funciona tingui continuïtat, estabilitat i escala.

Mirant endavant, **tenim somnis clars.** Somnis concrets, realistes i compartits:

- **Tornar a obrir festius i caps de setmana,** perquè la vida no s'atura en horari laboral.
- **Poder sostenir els espais quan més es necessiten,** també quan el sistema tanca.
- **Disposar, algun dia, d'un espai propi,** arrelat al barri, que no pugui ser arrabassat per la lògica especulativa.
- **Tenir prou espai per tot el que ja fem** —i pel que encara no hem pogut fer—, obert, accessible i segur per a totes.
- **Imaginar un Metzineres obert 24 hores, 7 dies a la setmana,** sense haver de marxar del Raval ni desarrelar-nos del territori que hem contribuït a cuidar.

No són desitjos abstractes. Són condicions materials perquè la reducció de danys, la defensa de drets i la construcció de comunitat siguin reals i sostenibles. Són l'expressió d'un projecte que ha demostrat impacte i que necessita marcs de finançament més estables, diversificats i alineats amb els temps de la vida real per no quedar limitat per la precarietat estructural del sector.



**El 2026 obre una nova etapa** amb l'estrena del **documental sobre Metzineres**, una peça que recull la nostra història des de dins: les veus de les donxs, els vincles, els conflictes, l'humor, la duresa i la força de sostenir vida als marges. Serà **una invitació a mirar diferent** i a reconèixer que hi ha altres maneres —més justes, més eficients i més humanes— **de fer política social des del feminisme interseccional**.

Us convidem a estar atentes a aquesta estrena. I, sobretot, us convidem a formar part de Metzineres.

**Donar suport a Metzineres** no és un gest assistencial: **és una aposta per fer possible un futur compartit**.

**És invertir en cures, comunitat i justícia social.**

**És confiar en el saber** de les pròpies afectades.

**És entendre que sostenir vides als marges també construeix centre.**

**Metzineres continuarà fent el que sap fer: sostenir processos i vincles, no només situacions.**



© Metzineres, 2026



METZINERES.ORG

