

# MEMORIA MET ZINERES



# CON COBIJO, LOS MÁRGENES SE CONVIERTEN EN COMUNIDAD

Esta memoria abre una puerta al **conocimiento colectivo construido en Metzineres** a lo largo de los años. Sintetiza la experiencia vivida de las mujerxs —mujeres y personas de género expansivo que usamos drogas y sobrevivimos a múltiples situaciones de violencia y vulnerabilidad—, traduciéndola en **metodologías de intervención sólidas, pertinentes y contrastadas**. A través del diálogo entre datos y aprendizajes, explicamos cómo el Feminismo Interseccional, la **Reducción de Daños de Espectro Completo** y el **Engranaje de Iguales garantizan un impacto real en la salud, la comunidad y el acceso a derechos**.

Leer este documento es adentrarse en una forma de hacer basada en la evidencia situada, el rigor técnico y la coherencia ética del principio "Nada sobre nosotrxs, sin nosotrxs". No gestionamos situaciones, sino que construimos desde el Raval respuestas sostenibles que no fragmentan vidas y que ya resuenan y echan raíces en todo el mundo.

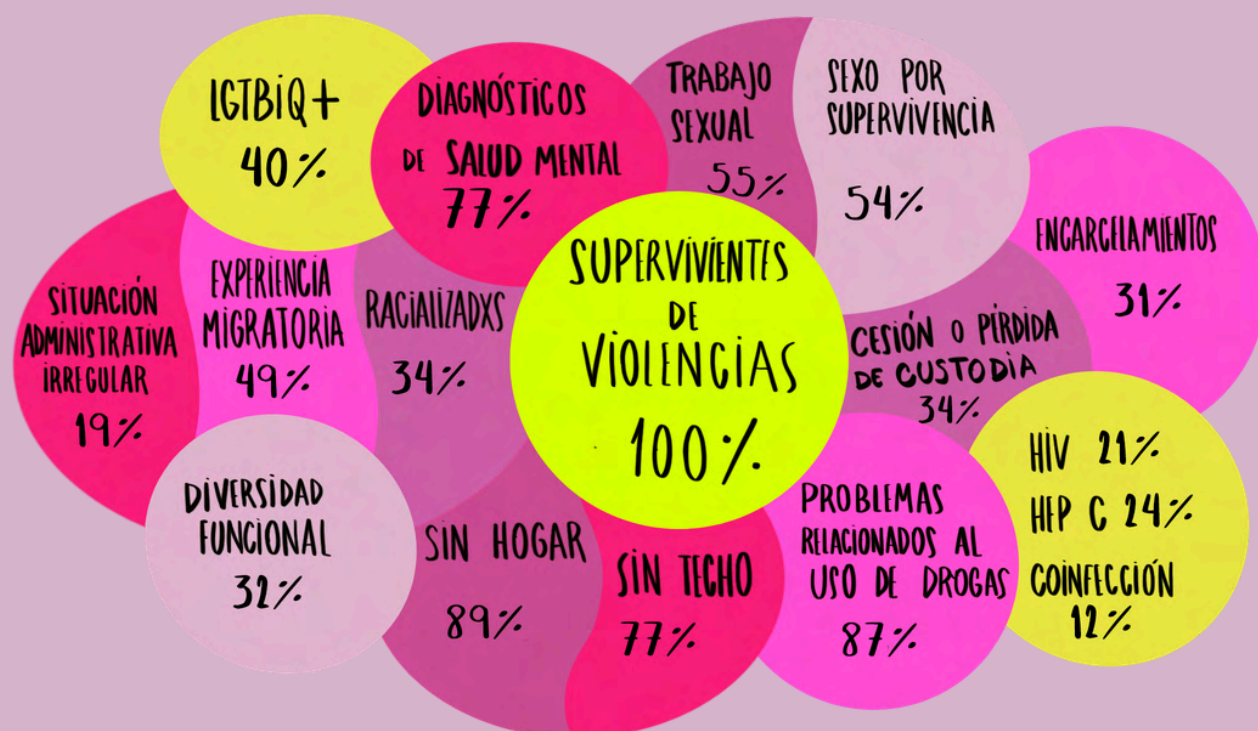


## QUIÉNES SOMOS LAS METZINERES

Quienes formamos parte de Metzineres somos vecinxs del Raval, mujerxs que afrontamos múltiples obstáculos que nos expulsan de las redes de atención formal e informal. Con demasiada frecuencia, **quedamos fuera de los circuitos habituales de atención judicial, social, sanitaria y de protección frente a situaciones de violencia.**

La **exclusión** que vivimos no **nace** de una falta de necesidad, sino **de barreras estructurales, vacíos institucionales y una criminalización que vulnera nuestros derechos** fundamentales. El estigma y el rechazo social —que a menudo sufrimos también en nuestras propias comunidades y familias— nos empujan a la soledad, la vergüenza y el sentimiento de culpa, cronificando las situaciones de violencia y extrema exclusión.

Estas **barreras** no actúan de forma aislada, sino que **se intensifican mutuamente: el sinhogarismo, el racismo, la LGTBIQ+-odio, la irregularidad administrativa y la precariedad en la salud mental** configuran un escenario donde el acceso a los derechos básicos se vuelve casi inalcanzable. Es en esta intersección de vulnerabilidades donde Metzineres despliega un apoyo intensivo, sostenido y contextualizado para hacer posible una vida plena.



## QUÉ ES METZINERES

**Metzineres** nace en 2017 como fruto de la **XADUD** (Red de Mujeres que Usamos Drogas, 2016) para desplegar **Entornos de Cobijo exclusivos para mujerxs**. Nuestro modelo de abordaje, coherente con **el feminismo interseccional, los derechos humanos y la reducción de daños de espectro completo**, es colectivo, flexible y de acceso directo. Lo construimos juntas a partir de las necesidades, intereses y sueños de cada una, donde cada mujxr decide, participa y lidera su propio proceso de bienestar. Aparecemos allí donde el sistema no llega, abriendo espacios donde las comunidades que habitamos los márgenes desplegamos nuestro conocimiento y nuestro poder individual y comunitario.

A nivel institucional, formamos parte de la **Red de Reducción de Daños de Cataluña** desde nuestros inicios. En 2020 nos constituimos como la primera cooperativa sin ánimo de lucro de este tipo en Cataluña e iniciamos el **SIE Raval** (Servicio de Intervención Especializada), integrando por primera vez la reducción de daños en la **Red de Recursos de Atención y Recuperación Integral de las Violencias Machistas**.

Actualmente somos **7 socias y un equipo multidisciplinar de unas treinta personas profesionales**. El equipo de acompañamiento directo —**técnicas comunitarias, abogadas, psicólogas, enfermeras, educadoras, integradoras, trabajadoras sociales y antropólogas**— y el de estructura —**encargada de finanzas, equipamiento, proyectos, gestión del equipo, cuidados, limpieza, mantenimiento, comunicación y dirección**— cuentan con el apoyo vital de aliadas y voluntarias.

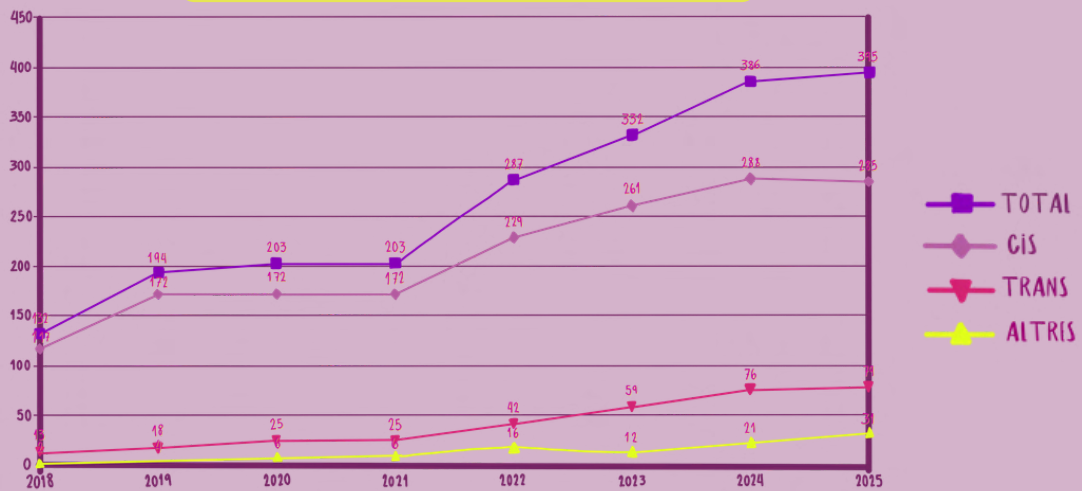
Con pasión transformadora, convertimos la rabia y la frustración de lo que vivimos y vemos cada día en una **solidaridad sólida** que nos permite hacer realidad nuestro **compromiso social**.

Desde nuestra fundación, **748** mujerxs han encontrado en Metzineres, de las cuales **642** mantienen hoy un vínculo activo.

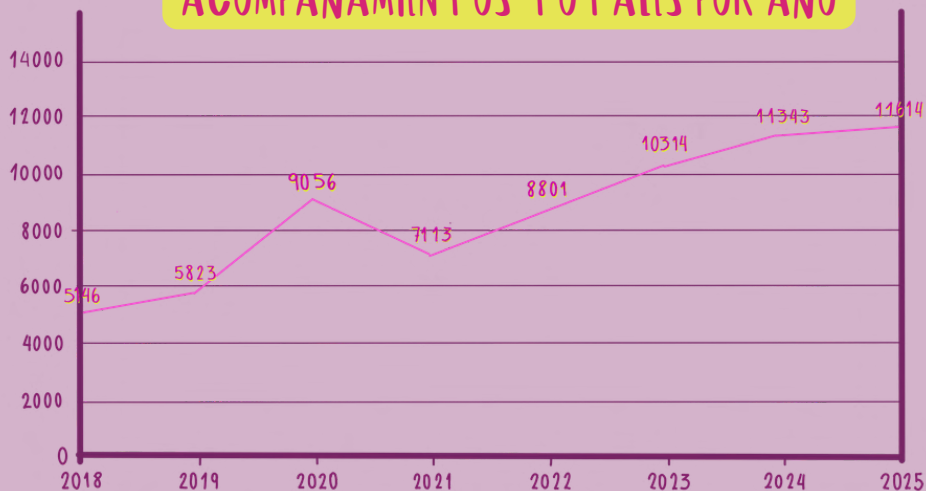
El año **2025** ha estado marcado por una fuerte **fragilidad económica** derivada de la denegación de subvenciones y de los retrasos en los pagos. Este contexto nos ha obligado a **reducir horarios, cerrando el local durante fines de semana y festivos**. A pesar de esta reducción horaria y de una ligera disminución en el volumen total de intervenciones, hemos alcanzado un hito de gran complejidad: el número de mujerxs acompañadas ha aumentado hasta las **395**.

Responder a esta demanda creciente solo es posible gracias a la entrega de un equipo que, literalmente, se deja la piel. Sometido a una presión sostenida y trabajando bajo una exigencia constante, garantiza que ninguna compañera se quede sola.

### MUJERXS ATENDIDAS POR AÑO



### ACOMPÑAMIENTOS TOTALES POR AÑO



# NUESTROS VALORES



## Creatividad genuina

porque allí donde había un vacío, vamos construyendo juntas derechos y vida.



## Ternura radical

porque, para sanar el trauma lo que necesitamos es cuidado, tiempo y cariño.



## Resiliencia colectiva

porque del aislamiento, la culpa y la soledad no se sale sola: se sale juntas.



## Coraje travieso

porque en un sistema que no nos da respuestas, encontramos las grietas desde donde crearlas nosotras mismas.



## Activismo de los cuidados

porque cuando no se tiene nada y cuidarse es un privilegio, construirnos un hogar y hacer vecindad no es asistencialismo: es justicia social en acción.



## Complicidad y apoyo mutuo

porque el estigma y la discriminación no nos harán creer que estamos solas; desde los márgenes, implementamos estrategias colectivas de bienestar.



## Compromiso antiprohibicionista

porque aquello que se prohíbe no desaparece: se oculta, se desplaza y nos pone en riesgo. No nos escondemos, nos reivindicamos.



## Transdisciplinariedad basada en evidencia

porque ante el miedo, el desconocimiento y la inacción, demostramos con rigor que lo que construimos juntas es real, medible y coste-efectivo.



## Pasión transformadora

porque no somos problemas que gestionar a través de normativas y servicios: somos personas luchando por la garantía de nuestros derechos y una vida plena.

Estos no son **valores** teóricos, son **la base que orienta cada decisión y cada vínculo**. Comprendemos que cada mujxr llega con una historia propia, atravesada por múltiples dimensiones de opresión y también de resiliencia; por eso, **acompañamos desde el respeto, la autonomía y la confianza plena** en que cada persona es experta en su propia realidad, y hace lo posible por su bienestar y el de las personas que quiere.

## CÓMO HACEMOS METZINERES

Nos construimos desde un **Feminismo Interseccional** que pone a cada mujxr en el centro, reconociendo que nuestras vidas están atravesadas por múltiples desigualdades y estrategias de supervivencia frecuentemente invisibilizadas. Demasiado a menudo se nos reduce a “problemas” y se señalan las drogas como única causa, mientras se ignoran los factores estructurales de la exclusión. Frente a esto, trabajamos juntas como expertas de nuestros propios procesos, generando espacios no mixtos, no punitivos y libres de estigma. Con acompañamientos flexibles y sostenidos, apostamos por la autonomía, la autodeterminación y la pertenencia vecinal como base del bienestar y del acceso real a derechos.

Este marco se articula con una **Reducción de Daños de espectro completo (RD)**, que más allá del consumo, aborda la salud como una realidad integral condicionada por las condiciones materiales y emocionales, relacionales y comunitarias. Para nosotras, reducir daños significa garantizar espacios de protección, sosteniendo el vínculo sin expulsar, generando redes de apoyo mutuo y creando las condiciones para que cada persona pueda decidir y cuidarse individual y colectivamente, también en situaciones de compleja vulnerabilidad.

El **Engranaje de Iguales** es nuestro modelo organizativo y metodológico. Sitúa el conocimiento experiencial y el técnico al mismo nivel. Con la incorporación de las mujxrs al equipo profesional y a los espacios de toma de decisiones —como técnicas comunitarias, talleristas, referentes y agentes de incidencia— construimos respuestas pertinentes, eficientes y transformadoras y demostramos que, cuando las políticas de salud y cuidados nacen de los márgenes, el impacto es más profundo, sostenible y justo.



## ENGRANAJE DE IGUALES

CUANDO EL SABER EXPERIENCIAL Y EL CONOCIMIENTO TÉCNICO VAN JUNTOS, HACEMOS REALIDAD SUEÑOS.

El origen de nuestros problemas no son las drogas, sino **las múltiples situaciones de violencia y vulnerabilidad que atraviesan nuestras vidas**. Frente a ello, no nos sirven respuestas que nos infantilizan, nos segmentan o cronifican nuestras situaciones de exclusión; necesitamos respuestas capaces de asumir la complejidad y la heterogeneidad de nuestras realidades.

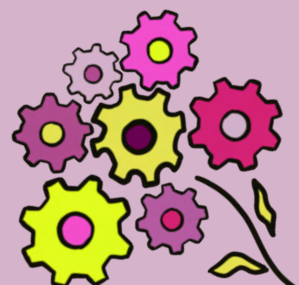
Por eso reivindicamos nuestros conocimientos y experiencias como parte central de cualquier respuesta que nos afecte, haciéndonos eco del grito: **«Nada sobre nosotras, sin nosotras»**. El **Engranaje de Iguales** sitúa el conocimiento vivido y el conocimiento técnico al mismo nivel, y los hace dialogar de forma permanente a través de la práctica compartida y de las voces de todas las participantes. Así es como construimos intervenciones vivas, ajustadas y con capacidad real de respuesta ante realidades complejas y cambiantes.

### QUIÉNES SON LAS TÉCNICAS COMUNITARIAS

Todas participamos en el **diseño, la implementación, el monitoreo y la evaluación del modelo de Metzineres**. Nos implicamos en las prácticas y decisiones que condicionan nuestros recorridos vitales, en diferentes grados y según el momento.

Aunque existen múltiples experiencias de peer work o trabajo de iguales, a menudo este se ha traducido en roles limitados, poco reconocimiento y escasa capacidad de decisión. Desde nuestro abordaje feminista interseccional, esta mirada es insuficiente. Con el concepto de técnicas comunitarias, reconocemos una experticia que va más allá de la experiencia de superviviente.

Por eso procuramos ser un equipo horizontal que incorpora a las **técnicas comunitarias** como parte integral del equipo profesional y de los espacios de coordinación y dirección. Son **mujerxs** que llegaron buscando recursos y servicios, y que al mismo tiempo **son agentes clave en el cuidado, la organización y la representatividad de sus comunidades y de la propia organización**. Aportan criterio técnico desde la experiencia vivida y garantizan intervenciones más pertinentes, eficientes y sostenibles en contextos de alta complejidad.



A lo largo del 2025 hemos consolidado un equipo estable, remunerado y profesionalizado de técnicas comunitarias que se reúne semanalmente. Algunas tienen estudios universitarios, otras formación artística, y otras han ido consolidando su formación a partir del activismo y la práctica asumida en Metzineres. Esto se traduce en un amplio abanico de responsabilidades: acompañamientos dentro y fuera del local, facilitación de talleres, liderazgo de actividades productivas y artísticas, así como roles formativos y de representación a escala local e internacional.

Desde los inicios, se ha contado con 30 técnicas comunitarias. A lo largo del 2025 han participado activamente como técnicas 19 mujeres, entre las cuales:

- 6 participan en las reuniones de Dirección de Intervención.
- 6 realizan acompañamientos dentro y fuera de nuestro local en c/ de la Luna 3.
- 2 forman parte del trabajo del equipo de calle.
- 7 son talleristas.
- 4 ocupan espacios artísticos.
- 3 asumen roles de representatividad.

Su tarea no se detiene cuando cerramos las puertas: continúan acompañando en la calle y en los pisos de venta y consumo, respondiendo llamadas y desplazándose allí donde compañeras, conocidas o desconocidas, las necesitan. Solo en horario laboral y durante el 2025 han realizado **309 acompañamientos**, han facilitado **72 talleres** y han liderado **11 acciones participativas y de activismo**. Además, **dos** han participado en el proyecto internacional **VIPERS**, con reuniones técnicas en Barcelona, Lisboa y Oporto, y **una** ha participado en **Pereira (Colombia)** en la Primera Cumbre Internacional por los Derechos de las Personas Trabajadoras Sexuales.



## MECANISMOS DE PARTICIPACIÓN

Las Metzineres somos diversas, mucho. Por eso, el Engranaje de Iguales no se construye solo incorporando técnicas comunitarias al equipo, sino articulando **espacios reales de participación**, conectados entre sí. El objetivo es claro: que cada persona, según sus intereses, capacidades y momento vital, pueda participar de manera significativa en los procesos que condicionan su vida.

- **XADUD – Red de Mujerxs que Usamos Drogas:** Espacio autónomo y origen de Metzineres, donde semanalmente las mujerxs se organizan, reflexionan y reivindican derechos. Las demandas que emergen allí influyen directamente en la dirección y orientación del proyecto.



- **Asamblea:** Espacio semanal de gestión colectiva del día a día, donde se canalizan propuestas y se organiza la vida cotidiana del proyecto. Lo cotidiano también construye política.

- **Consejo asesor:** Espacio mensual de corresponsabilidad estratégica, donde se comparten visiones, se gestionan tensiones y se construyen respuestas consensuadas que orientan la intervención.



- **DIRD – Mujerxs Impulsoras de Reducción de Daños:** Talleres donde las estrategias de supervivencia se transforman en experticia colectiva y herramientas para sostener el bienestar y defender derechos en contextos de exclusión.

En conjunto, estos mecanismos garantizan **decisiones mejor informadas, intervenciones más eficientes y un impacto sostenido en el tiempo**, traduciendo los recursos invertidos en resultados reales y medibles.

## RESPUESTAS A LA ALTURA DE VIDAS COMPLEJAS

El Engranaje de Iguales de Metzineres se ha consolidado **como una estrategia reconocida también internacionalmente**: horizontalidad real, rigor técnico e impacto tangible. No se trata solo de escuchar voces, sino de desplazar el centro de las decisiones hacia quienes viven las realidades que queremos transformar.

Aquí, **la experticia comunitaria no acompaña: conduce**. No redistribuimos solo tareas, redistribuimos poder. Y cuando la experticia vivida y la profesional se encuentran, las respuestas dejan de ser teóricas y se vuelven pertinentes, arraigadas y transformadoras.

Invertir en el Engranaje de Iguales no es simbólico: es estrategia. Porque **cuando la participación es real, el impacto también lo es**.



MANIFIESTO EN EL MARCO DE LA PRIMERA CUMBRE INTERNACIONAL POR LOS DERECHOS DE LAS PERSONAS TRABAJADORAS SEXUALES

# SOSTENER BIENESTAR

## REDUCCIÓN DE DAÑOS DE ESPECTRO COMPLETO DE BASE COMUNITARIA

La **Reducción de Daños** se entiende como una **práctica de sostenimiento del bienestar en contextos de vida compleja**, donde los riesgos asociados al uso de sustancias son amplificados por violencias estructurales persistentes. Estos riesgos no pueden desvincularse de factores como la falta de vivienda, la precariedad económica, el racismo, el estigma y la criminalización, así como de las experiencias de violencia y trauma acumuladas a lo largo del ciclo vital.

Las respuestas parciales resultan insuficientes. Por eso, en Metzineres el bienestar se aborda como una realidad condicionada por el contexto material, relacional y comunitario, y no como una realidad individual y meramente sanitaria. La capacidad de autocuidado, de decisión y de protección de la salud depende en gran medida de las condiciones de vida y de los vínculos disponibles, especialmente en contextos de alta vulnerabilidad.

## INTERVENCIONES CONCRETAS Y ACCESIBLES

**Vamos donde está cada una**, acompañando la cotidianidad de manera cercana y accesible. Desde nuestro local en el Raval —y con alianzas— **cubrimos necesidades básicas y garantizamos acceso a consumos más seguros**, con materiales, espacios adecuados y **acompañamiento sin prisa ni juicio**, así como espacios de descanso y recuperación.

También **generamos espacios colectivos para compartir herramientas de reducción de riesgos**, prevenir y manejar sobredosis, cuidar el cuerpo y sostenernos mutuamente. Y **abrimos entornos de confianza** para hablar de salud sexual y reproductiva, ITS y estrategias de autocuidado.



## HACER COMUNIDAD REDUCE DAÑOS Y GENERA SEGURIDAD

**Tejer y sostener redes de apoyo** —formales e informales— dentro y alrededor de la comunidad de Metzineres **es también reducción de daños**. Generar comunidad, reforzar vínculos y combatir el aislamiento forman parte de este trabajo cotidiano, especialmente en contextos atravesados por el estigma, la soledad y la injusticia social.

**Crear pertenencia, garantizar espacios seguros y sostener relaciones de confianza** son acciones concretas de protección: reducen riesgos, refuerzan el cuidado y sostienen la vida.

## SOSTENER EL VÍNCULO. ACOMPAÑAR SIN EXPULSAR

Las sanciones y las normas rígidas no funcionan igual para todo el mundo y a menudo dejan fuera las vidas más complejas.

**Descartamos la gestión punitiva y apostamos por sostener el vínculo**, entendiendo que muchos conflictos, tensiones o desbordes forman parte de trayectorias marcadas por violencias, pérdidas y supervivencia sostenida.

**Trabajamos con un modelo flexible y contextualizado, donde cada mujxr puede habitar los espacios según sus ritmos y necesidades.** Sostenemos acuerdos comunitarios, **cuidados compartidos** y espacios de participación. Si alguien no puede sostener temporalmente un espacio colectivo, el acompañamiento y la coordinación continúan: retirar el apoyo en momentos de fragilidad solo incrementa riesgos y exclusión.

La recuperación de la confianza respeta los tiempos de cada mujxr y también interpela al equipo, que debe revisar su intervención y volver a ganársela.

**Acompañar sin expulsar** forma parte de nuestro compromiso antiprohibicionista. Gestionamos los conflictos **reforzando vínculos, responsabilidad compartida y reparación**. En una calle sin alternativas, ni la seguridad privada ni las expulsiones nos garantizan seguridad. Sí lo hacen la presencia, el compromiso mutuo y la mejora del bienestar.

## INTERDISCIPLINARIEDAD Y TRABAJO EN RED

Sostener el bienestar en contextos de vida compleja requiere una interdisciplinariedad real y dinámica, capaz de adaptarse a los cambios vitales, a los momentos de mayor fragilidad y a las estrategias de supervivencia de cada mujxr. **El trabajo en red con otros agentes sociales, servicios y colectivos no responde** a una lógica de derivación, sino **a la construcción de respuestas coordinadas que sostienen proyectos de vida en el tiempo:**

- Mejora la efectividad de las intervenciones.
- Reduce riesgos evitables.
- Amplía las posibilidades de vivir con más seguridad, autonomía y dignidad.

Esto no es solo una decisión técnica, sino una apuesta por sostener vidas y procesos.



# ENTORNOS DE COBIJO

## CUANDO EL SISTEMA FRAGMENTA, NOSOTRAS SOSTENEMOS

La **intervención** en Metzineres es **transversal** y no se limita a un único espacio.

**Acompañamos a las mujerxs allí donde hace falta:** en la calle, en los centros sanitarios, en los servicios sociales, ante situaciones de urgencia, en procesos judiciales o en espacios comunitarios y de denuncia colectiva. Llegamos a personas y territorios que a menudo quedan fuera tanto de los circuitos institucionales como de las propias luchas sociales. Lo hacemos **con rigor y criterio técnico**, pero arraigadas en la vida cotidiana. Allí donde antes había distancia o ausencia, construimos **seguridad y confianza**.

Buscamos **reducir barreras y revictimizaciones**, generando **apoyos respetuosos** con los diferentes ritmos y realidades. Porque las violencias, el malestar psíquico, la precariedad material, la exclusión social y la criminalización no aparecen por separado: o la respuesta es integral, o es inefectiva.

Aunque el local de la calle Lluna 3 es nuestro hogar, los Entornos de Cobijo son también una manera de hacer: crear condiciones de seguridad, confianza y pertenencia para que los procesos no se detengan cuando la vida tambalea.

El cobijo no es solo un lugar donde entrar, sino aquello que hace posible continuar. Garantizarlo es sostener la vida cuando todo se desestabiliza.



## ESPACIO LLUNA 3. UN HOGAR EN MEDIO DEL RAVAL

**Lluna 3** es **nuestro local**, donde cubrimos necesidades básicas vulneradas: comidas calientes, camas para descansar, duchas, lavandería, taquillas, ropero, acceso a ordenadores e internet, y consumo acompañado. Pero es mucho más que eso...

Es un **lugar de creatividad y construcción de saberes colectivos**, donde talleres y actividades alimentan el entorno productivo de Metzineres y nuestro activismo. Es el hogar desde donde tejemos vecindad y comunidad, y desde donde se articulan buena parte de los acompañamientos psicosociales, jurídicos y sanitarios, facilitados por un equipo multidisciplinar formado por técnicas comunitarias y profesionales de los ámbitos social, psicosocial, jurídico y de la salud.



## UN ESPACIO PEQUEÑO, UNA DEMANDA ENORME

Empezamos el 2025 abriendo de lunes a sábado, de 14h a 21h —excepto los martes, que de 16h a 18h se realiza XADUD y abrimos a partir de las 18.00h—, incluidos los festivos. A partir de mayo, el aumento de acompañamientos, la denegación de subvenciones, los retrasos en los pagos y la imposibilidad de cubrir bajas nos obligaron a reducir horarios. Actualmente, cerramos los fines de semana y solo abrimos los festivos de diciembre, fechas especialmente sensibles para muchas y que queremos compartir.

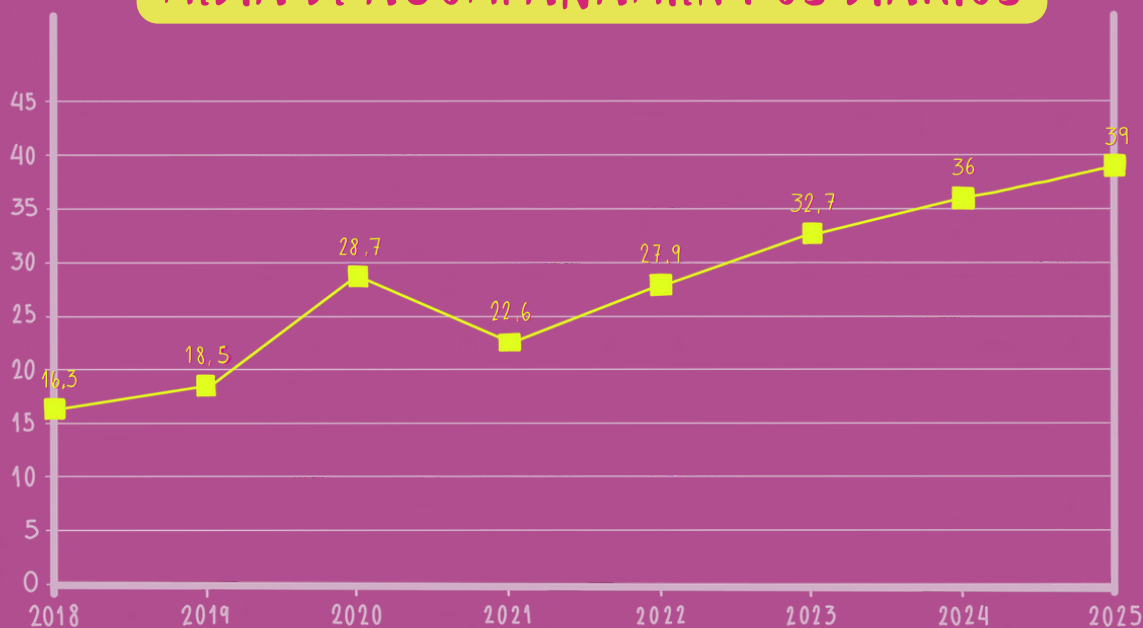
Todo esto ocurre en un local a pie de calle de poco más de 100m<sup>2</sup>, por donde algunos días han llegado a pasar 68 mujerxs diferentes. Durante el 2025 han pasado por Lluna 3 un total de 395 mujerxs, 85 de ellas nuevas compañeras.

En cuanto a la cobertura de las necesidades básicas, este año hemos registrado:

- **9.652 accesos a alimentación.**
- **9.572 interacciones de apoyo mutuo.**
- **1.680 duchas.**
- **1.720 descansos diurnos.**
- **1.127 usos de espacios de autocuidado.**
- **1.400 usos de lavandería.**
- **1.227 accesos al ropero de intercambio.**

Estas cifras no hablan solo de uso: hablan de una necesidad sostenida y de lo vital que es tener un techo también durante el día.

### MEDIA DE ACOMPAÑAMIENTOS DIARIOS



## UNA INTERVENCIÓN INTEGRAL PARA ACOMPANAR LA VIDA, NO FRAGMENTARIA



Desde el Espacio Lluna 3 articulamos una **intervención coordinada**, liderada por las mujerxs, que **conecta los ámbitos social, sanitario, psicológico, comunitario y jurídico**. Lo hacemos **desde el vínculo**, la presencia continuada y el reconocimiento de las estrategias de supervivencia de las propias mujerxs.

Entendemos el malestar psíquico y el trauma como consecuencia de violencias estructurales, institucionales, comunitarias e interpersonales que atraviesan las trayectorias vitales. Esta mirada nos permite huir de enfoques reduccionistas o patologizadores y situar siempre a las personas en su contexto real de vida.

### ACOMPANAMIENTO PSICOLÓGICO Y EMOCIONAL

Evidenciamos que muchas mujerxs quedan fuera de las redes de atención psiquiátrica y psicológica, atravesadas por enfoques individualizantes y patologizadores, y por fracturas entre los sistemas de salud mental, violencia machista y consumo. Cuando a esto se suman el sinhogarismo y otras condiciones vitales complejas, la exclusión tiene muchas posibilidades de cronificarse.

En Metzineres priorizamos una **atención centrada en aquello que sostiene**: espacios seguros, autonomía y elección informada, con respuestas arraigadas en el contexto real de vida.

Durante el 2025 hemos desarrollado:

- 185 procesos individuales, incluyendo presencia en crisis y episodios de psicosis aguda, con atención flexible en la calle, en espacios cotidianos o a distancia.
- 288 acompañamientos grupales, espacios para compartir herramientas, analizar críticamente las experiencias y desplegar estrategias para mejorar el bienestar.

Cuando el vínculo se mantiene, los espacios individuales y colectivos se convierten en lugares de validación, construcción de sentido y reducción de la soledad no elegida.

Entre los principales cambios identificados:

- **Reducción del autoestigma y mayor comprensión del trauma** como estrategia de supervivencia.
- **Mejora de la regulación emocional** y de la identificación de necesidades y límites.
- **Sostenimiento de crisis con menor recurrencia** a intervenciones coercitivas u hospitalizaciones involuntarias.
- **Mejora del acceso y la continuidad** en personas expulsadas o no vinculadas a dispositivos convencionales.

Aquí, **cuidar la salud mental** no es corregir conductas: **es no romper el vínculo cuando la vida se desborda**.

## SALUD Y REDUCCIÓN DE DAÑOS. ACCEDER, SOSTENER Y DECIDIR

Nuestro **equipo sanitario** —dos enfermeras y una referente de reducción de daños— **ofrece cuidados básicos, promoción de la salud sexual y reproductiva, reducción de daños y consumo acompañado**, así como apoyo en la adherencia a tratamientos y en el acceso a otras redes de atención.

Durante el 2025:

- 390 acompañamientos sanitarios, incluyendo urgencias, atención primaria y salud mental.
- 285 acompañamientos sanitarios a trabajadoras sexuales y mujerxs en sexo por supervivencia.
- 44 mujerxs con seguimiento de adherencia al tratamiento de VIH.
- 36 cribados preventivos realizados en el local.
- 6.900 unidades de preservativos y materiales de autocuidado distribuidas.

### **Consumo acompañado: cuando el vínculo salva vidas**

Durante el **2025** se han registrado **más de 9.000 acompañamientos al consumo**, con acceso a material higiénico y espacios seguros. También **se han realizado 55 análisis de sustancias gracias a la alianza con Energy Control**.

El **tocador de consumo** —para vías inyectadas o esnifadas— **y el patio** —para consumo fumado— son **espacios clave**. Paradójicamente, a menudo es aquí donde el consumo deja de ser el centro: después de largas horas sosteniendo estrategias para conseguir sustancias, muchas mujerxs encuentran el primer momento real para parar, relajarse y dar lugar a la escucha y el cuidado.

El acompañamiento no recae solo en el equipo sanitario. Jurista, psicóloga, técnica comunitaria o educadora social también participan, **todas con formación en consumo higiénico, detección de riesgos y actuación ante sobredosis**. Esta transversalidad refuerza la confianza y permite detectar malestares que difícilmente emergerían en dispositivos fragmentados.

Aunque en 2025 se han registrado 16 sobredosis fuera del local —principalmente vinculadas a GHB/GBL, cocaína, psicofármacos y mezclas— ninguna se ha producido dentro de los espacios de Metzineres. No es casualidad: es el resultado del vínculo, la confianza y la posibilidad de preparar y ajustar las dosis sin prisa ni miedo al castigo.

Cuando la salud deja de ser una amenaza, vuelve a ser un derecho ejercible.  
**Cuando el vínculo es real, la reducción de daños también lo es.**



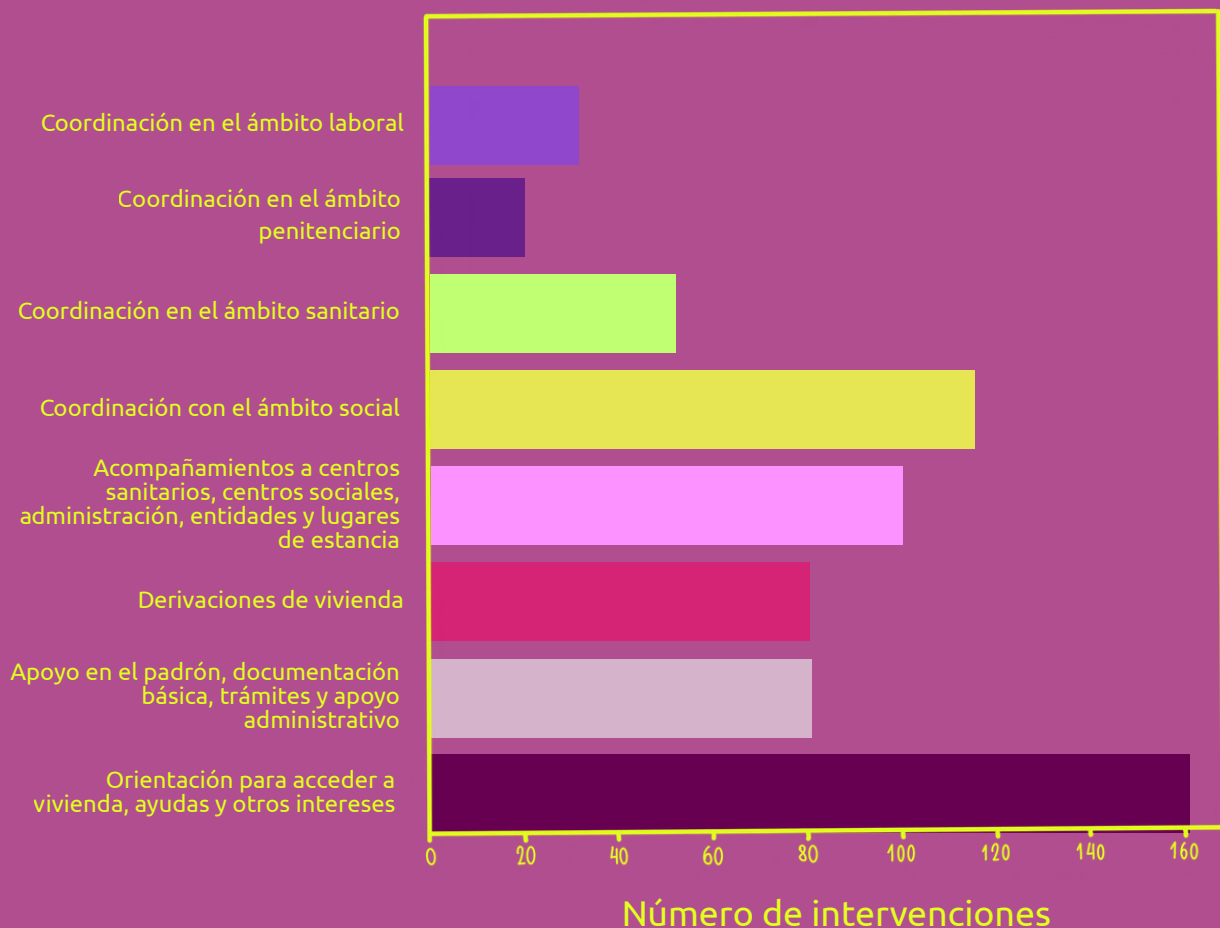
## ACOMPañAMIENTO SOCIAL PARA HACER POSIBLE EL ACCESO REAL A DERECHOS.

Las redes de atención estandarizadas exigen una estabilidad administrativa, emocional y material que muchas mujerxs no pueden sostener sin apoyo. Esta distancia entre el diseño del sistema y las realidades vividas convierte el acompañamiento social en un puente imprescindible entre los derechos formales y la posibilidad real de ejercerlos.

Durante 2025 **nuestra trabajadora social ha realizado 642 intervenciones**, centradas principalmente en la orientación y el apoyo para acceder a ayudas, vivienda y recursos, así como en el acompañamiento en trámites administrativos y gestión documental, que representan el grueso de las demandas registradas.

Estas actuaciones evidencian hasta qué punto requisitos como el empadronamiento, las citas previas, los procedimientos digitales o la documentación acreditativa operan a menudo como filtros de exclusión estructural. A ello se suma una coordinación sostenida con servicios sociales, vivienda, salud y otros dispositivos, imprescindible para evitar expulsiones de recursos, interrupciones de procesos y la cronificación de situaciones de vulnerabilidad.

### INTERVENCIONES POR TIPOLOGÍA | MET ZINERES 2025



Este acompañamiento no puede sostenerse de manera aislada. Por ello Metzineres participa activamente en espacios de coordinación, redes sectoriales y circuitos territoriales que permiten compartir información, detectar vacíos del sistema y articular respuestas más ajustadas a realidades complejas.

Durante 2025 hemos mantenido coordinaciones continuadas con servicios que acompañan a las mujerxs de Metzineres, como Àmbit Prevenció y ABD, y hemos trabajado de manera sostenida con la Federació Catalana de Drogodependències, la XAPSLI y, a escala estatal, con la Red de Género y Adicciones.

A nivel local participamos en espacios como el Consell de Dones, el Consell Municipal de Benestar Social, el Circuit de Violències Masclistes de Ciutat Vella, la Taula de Salut Mental de Ciutat Vella y la Comissió de Drets i Aporofòbia, así como en grupos específicos como el del Circuit Assistencial per a persones usuàries de metamfetamines.

Este **trabajo en red es clave para reducir barreras institucionales y mejorar el acceso real a los recursos**. Aun así, el estigma vinculado al consumo, el sinhogarismo, la salud mental o la identidad de género continúa operando como filtro de exclusión, especialmente en el ámbito residencial y sanitario. En este contexto, el acompañamiento presencial y continuado es a menudo lo que permite que muchas mujerxs no queden fuera de recursos que, sobre el papel, deberían protegerlas.

Acompañar no es facilitar trámites: es desactivar filtros de exclusión estructural.



## EQUIPO DE CALLE

El **equipo de calle** de Metzineres **garantiza** que **el acompañamiento** no quede limitado a quien puede llegar al local ni a quien cumple las condiciones implícitas de los dispositivos convencionales. Es una pieza clave de nuestro modelo para reducir desigualdades de acceso, sostener procesos vitales y prevenir situaciones de riesgo en contextos de exclusión severa.

El equipo —formado por la referente de trabajo comunitario y una técnica comunitaria— se desplaza **allí donde están las mujerxs**: espacios de pernocta, consumo, trabajo, encuentro y relación. Esta presencia continuada permite construir vínculo, identificar necesidades reales e intervenir de manera ajustada a los ritmos, deseos y condiciones vitales de cada persona.

Las actuaciones incluyen información y vinculación con Metzineres y otros recursos, distribución de material de autocuidado y reducción de daños, acompañamientos a servicios sociales, sanitarios o jurídicos, así como la detección precoz de necesidades, riesgos y situaciones de violencia.

Durante 2025 se han realizado 45 salidas a diferentes zonas. Más allá del Raval, el equipo ha llegado al Parc Joan Miró, Poble-sec, Montjuïc y Arc de Triomf. Las rutas y los horarios se han definido a partir de dos fuentes clave: los lugares donde pernoctan compañeras de Metzineres y los espacios que las propias mujerxs identifican como puntos de encuentro de otras mujerxs en situación de calle. Esta manera de hacer permite adaptarse a la realidad cambiante del espacio público y garantizar continuidad, evitando intervenciones puntuales sin impacto sostenido.

Durante las salidas se han distribuido bocardillos y materiales de autocuidado, incluyendo:

- 70 kits de consumo fumado.
- 85 kits de consumo inyectado.
- 45 kits de naloxona.
- 150 materiales de higiene y cuidado íntimo (preservativos, lubricante, compresas y tampones).

En total se han realizado 146 acompañamientos, llegando tanto a 35 mujerxs ya vinculadas a Metzineres como a 15 personas que aún no conocían el proyecto. Este acercamiento directo permite entender por qué muchas mujerxs no acceden a los recursos, reducir riesgos asociados al consumo y al sinhogarismo, y garantizar que ninguna mujxr quede fuera del sistema de atención por falta de puertas de entrada.

### **Si no pueden venir, vamos.**

Cuando vamos, el acompañamiento deja de ser excepcional y se convierte en un derecho posible.



## TRABAJO COMUNITARIO. COMUNIDAD COMO INFRAESTRUCTURA DE SEGURIDAD

**Los Entornos de Cobijo** no terminan en la puerta del local: **se extienden al barrio**. En Metzineres entendemos el **trabajo comunitario como un compromiso cotidiano** de ser vecinas presentes, responsables e implicadas en la realidad social que nos rodea. Hacer comunidad no es fácil ni inmediato; requiere tiempo, conflicto, escucha y constancia. Pero es precisamente aquí donde se construye una seguridad que no expulsa, sino que sostiene.

El trabajo en el barrio se fundamenta en la **construcción de vínculos vecinales, la lucha contra el estigma y la convivencia** como alternativa al control, la vigilancia y la criminalización. Cuando acompañamos comunidades silenciadas, nos proponemos visibilizarlas, darles voz y romper los relatos que las sitúan como problema. Este reconocimiento mutuo es imprescindible para generar espacios compartidos donde la diversidad no sea una amenaza, sino una fuerza.

Ser vecinas en la calle Lluna implica cuidar las relaciones cada día. Cuando el local cierra, son las vecinas quienes están pendientes de las mujerxs de Metzineres y nos mantienen informadas de lo que sucede en la calle. Son aliadas clave en los eventos del barrio: movilizan al vecindario y nos resuelven imprevistos técnicos. Son ellas quienes nos hacen llegar a menudo las comidas y las meriendas. También contamos con el apoyo del eje de comerciantes, siempre atentos a los detalles y al bienestar colectivo. Estos gestos sostienen mucho más que un espacio: sostienen comunidad.

Construir estos vínculos es un trabajo constante, no siempre cómodo ni exento de tensiones. Por eso, en 2025 creamos la Comissió de Veïnes del carrer Lluna y hemos organizado tres reuniones vecinales para escuchar malestares y encontrar soluciones conjuntamente. Además, participamos en el Jardí Ambulant, facilitado por el MACBA, junto con el CAP Raval Nord y el Casal dels Infants Raval. Entre todas cuidamos el huerto comunitario y compartimos paellas, talleres y festividades.

A través de redes formales e informales, la participación en espacios comunitarios, acciones culturales y celebraciones colectivas, Metzineres arraiga en el Raval como vecina activa.

Este tejido comunitario ha permitido:

- Reducir conflictos a través del conocimiento mutuo.
- Generar corresponsabilidad en el cuidado de los espacios compartidos.
- Abrir espacios de diálogo entre realidades que a menudo no se encuentran.
- Sostener procesos colectivos de cuidado más allá de la atención.



Este trabajo se concreta también en eventos comunitarios que refuerzan la convivencia y visibilizan a las mujerxs de Metzineres como parte del barrio:

- **Sou LLavor** (16 de febrero): recorreremos el Raval con poesía y canciones para homenajear a las mujerxs de Metzineres que han muerto. Un acto de memoria, duelo y amor compartido.
- **Feria del libro en la Rambla del Raval** (23 de abril): participamos con la temática Amor y drogas, abordando el estigma y su impacto en los vínculos afectivos.
- **Barri cuida Barri** (17 de mayo): paella comunitaria frente al local, cocinada por las mujerxs, con barra, mercadillo y bingo musical con las vecinas de la manzana.
- **Fiesta Mayor** (11 de julio): celebramos la fiesta del barrio en la calle Lluna con artistas de Metzineres, vecinas, aliadas e invitadas.
- **Festival Raval(s)** (7 de noviembre): llenamos la calle Lluna de fotografías a tamaño real para visibilizarnos como vecinas; el recorrido termina en L'Arravalera con una exposición artística y el inicio de la Putiruta del Raval.

**Somos vecinas del Raval** y, para mejorar la vida comunitaria y combatir el estigma y la discriminación, **trabajamos en red con entidades, colectivos y movimientos del barrio**, tanto en espacios institucionales como vecinales y comunitarios. Este trabajo en red es clave para sostener respuestas colectivas frente a las violencias estructurales que atraviesan el territorio.

En Metzineres, **el activismo forma parte de la defensa de nuestros derechos y de la resistencia feminista** frente a los abusos de poder. En los días internacionales situamos estas realidades en el centro y convertimos el dolor individual en denuncia colectiva: con pancartas, plumas, guirnaldas y purpurina, pero también con criterio político y comunitario.

**Participamos e impulsamos movilizaciones** como el **8M**, el **Support Don't Punish** (26 de junio), el **Día internacional de sensibilización sobre las muertes por sobredosis** (31 de agosto) o el **25N**, así como los **16 días de acción**, que este 2025 se han centrado en el sinhogarismo desde una mirada interseccional. Trabajamos en red con entidades, colectivos y movimientos del barrio porque entendemos que la seguridad no se genera con control ni expulsión, sino nutriendo sentimientos de pertenencia, reconocimiento y convivencia.

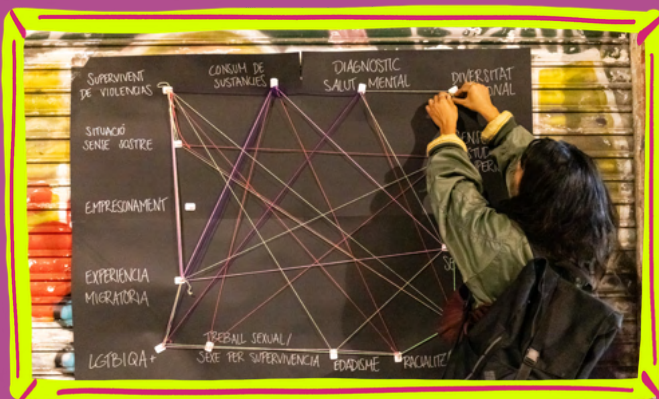
La seguridad no se contrata: se construye con pertenencia.

Y **hacer comunidad**, aunque sea difícil, **es una de las formas más potentes de reducción de daños**.



**Metzineres reporteras | Support. Don't Punish**





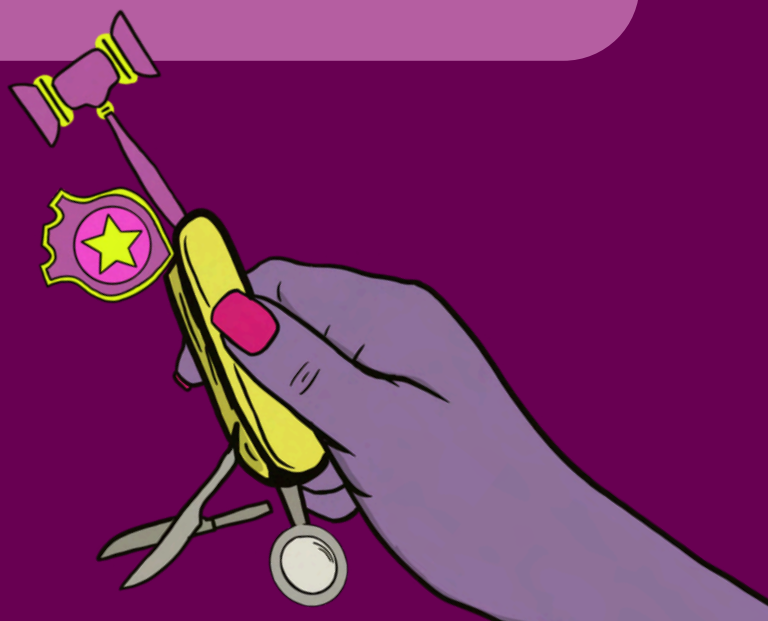
# ESPACIO DE DERECHOS

## CUANDO LA DEFENSA TAMBIÉN ES COBIJO

En Lluna 3 recibimos notificaciones judiciales, activamos respuestas y sostenemos procesos legales que a menudo llegan cuando todo ya está al límite. Nuestras compañeras **abogadas asesoran y acompañan a las mujerxs durante todo el recorrido judicial y administrativo**: hacen de puente con las abogadas del turno de oficio y, cuando no hay derecho a defensa gratuita, asumen directamente la representación letrada. También acompañan en prisión y en el momento de la salida.

Gracias a los **informes multidisciplinarios** elaborados desde Metzineres, hemos conseguido rebajas de condenas y multas y, en muchos casos, la sustitución de penas por medidas alternativas que pueden cumplirse en Metzineres. De este modo, **el Espacio de Derechos responde a la criminalización, las vulneraciones de derechos y las violencias institucionales**, así como a los procesos administrativos y judiciales que a menudo actúan como otro mecanismo de control y exclusión.

Desde el Espacio de Derechos se **ofrece orientación jurídica y defensa letrada** en procedimientos administrativos y penales. El acompañamiento jurídico es esencial para contrarrestar procesos discriminatorios y garantizar que las mujerxs cuenten con **información, apoyo y capacidad de decisión para hacer efectivos sus derechos**.



## CUANDO EL SISTEMA CASTIGA EN LUGAR DE PROTEGER

Las **mujerxs y personas de género expansivo que usan drogas y sobreviven múltiples situaciones de violencia y vulnerabilidad** se encuentran a menudo atrapadas en sistemas de castigo que se superponen, en lugar de dispositivos de protección.

Se ven **afectadas** de manera desproporcionada por:

- La **guerra contra las drogas**.
- La **criminalización de la pobreza**, el uso de drogas y las estrategias de supervivencia.
- **Controles policiales arbitrarios** y por perfil racial.
- La **judicialización de delitos no violentos vinculados a la supervivencia**.
- La **exclusión del sistema de justicia** que debería protegerlas.
- **Violencias cotidianas y barreras sistémicas de acceso a servicios**.

Incluso en el ámbito de la justicia restaurativa, cuando se aplica descontextualizada de las trayectorias vitales de las mujerxs, puede acabar reproduciendo las mismas lógicas punitivas que pretende evitar.

El Espacio de Derechos **lleva el apoyo jurídico allí donde los sistemas tradicionales no llegan**: sin burocracia excesiva, sin juicios morales y sin estigma:

- **Las abogadas se mueven allí donde están las mujerxs**, adaptándose a sus horarios, ritmos y realidades.
- Se despliegan **estrategias compartidas** con el resto del equipo multidisciplinario para garantizar un acompañamiento holístico y continuo, antes, durante y después del proceso judicial.
- **Negociación de medidas alternativas** y condiciones de cumplimiento ajustadas a los intereses, capacidades y necesidades de cada mujer.
- **Confianza construida desde la proximidad y la constancia**: la defensa legal comienza con relaciones, no con papeleo.
- **Colaboración interdisciplinaria** entre abogadas, trabajadoras sociales, psicólogas y compañeras con experiencias similares.

Al mismo tiempo, el Espacio de Derechos **genera conocimiento colectivo e incide en políticas públicas**, promoviendo un modelo de **justicia comunitaria** que rompe el círculo de criminalización y garantiza derechos desde una perspectiva feminista, interseccional y de **reducción de daños de espectro completo**.

Cuando la defensa legal es **feminista, holística y arraigada en el cuidado**, se convierte en una vía para reducir la criminalización y el encarcelamiento. Y cuando el encarcelamiento es inevitable, el acompañamiento continuo **suaviza sus muros**, manteniendo el cuidado, la continuidad y el vínculo durante todo el confinamiento.

## RECONOCIMIENTO INSTITUCIONAL. CUANDO LA JUSTICIA COMUNITARIA SE CONVIERTE EN CRITERIO PÚBLICO



El modelo Metzineres ha sido reconocido oficialmente en el ámbito local como una iniciativa clave en el abordaje de las violencias machistas y el acceso a derechos.

En 2024, el proyecto **Entorno de Derechos Casa Marianne** recibió el **Premio del Observatori Català de la Justícia en Violència Masclista (OCJVM)** como mejor iniciativa impulsada por una entidad privada.

El jurado destacó especialmente:

- la capacidad del proyecto para **reducir la criminalización** de mujerxs y personas de género diverso que usan drogas,
- la garantía de un **acceso efectivo a derechos** en contextos de gran vulnerabilidad,
- y la generación de **respuestas no punitivas** en el ámbito judicial.

Este reconocimiento, otorgado por un organismo vinculado a la **Generalitat de Catalunya**, valida que un proyecto comunitario, liderado por las propias afectadas, **puede transformar los circuitos institucionales de justicia y violencias machistas**, aportando respuestas más justas, eficientes y sostenibles.

### RISULTADOS

Desde sus inicios, el **Espacio de Derechos** ha realizado **2.814 actuaciones jurídicas** que han **afectado a 255 mujerxs**. Durante 2025, se ha trabajado con **178 mujerxs en 1.487 actuaciones jurídicas**, entre las cuales:

- **641 asesoramientos jurídicos** (440 presenciales y 201 telefónicos).
- **322 coordinaciones** (168 con abogadas del turno de oficio; 107 con otras entidades y servicios, incluyendo 29 con el Área de Medidas Penales Alternativas del Departamento de Justicia y 18 con el área de Medidas Alternativas a la Sanción del Ayuntamiento).
- **320 acompañamientos** (79 acompañamientos presenciales al juzgado, 23 en interposición de denuncias, 85 acompañamientos en la actualización de causas judiciales, entre otros).
- **26 representaciones legales** en juicios.
- **67 visitas a prisión**.

A nivel procesal, se han presentado **30 recursos**, **33 informes multidisciplinares** y **46 otros escritos**, incluyendo **21 solicitudes de Trabajos en Beneficio de la Comunidad (TBC)**, así como **2 quejas a la Sindicatura de Greuges de Barcelona**.

## TRABAJOS EN BENEFICIO DE LA COMUNIDAD (TBC) Y MEDIDAS ALTERNATIVAS

Desde el inicio del Espacio de Derechos se han solicitado **60 procedimientos de TBC**, que han afectado a **21 mujerxs**:

- 40 acordados (18 ejecutados y finalizados con éxito; 12 en ejecución con buen seguimiento; 10 pendientes de inicio).
- 15 pendientes de resolución judicial.
- 5 denegados.
- Solo **3 mujerxs** no han podido realizar los TBC acordados en Metzineres por haber ingresado en prisión por otras causas.

Además, se han solicitado **24 Medidas Alternativas a la Sanción (MAS)** que han afectado a **6 mujerxs diferentes**.

Invertir en el Espacio de Derechos es invertir en garantías reales de justicia. Cada recurso destinado a este dispositivo se traduce en menos criminalización, más medidas alternativas y más sostenibles, continuidad vital y derechos efectivos para mujerxs que el sistema penal suele expulsar.

No es un gasto asistencial, es una decisión estratégica: **cuando la defensa legal es comunitaria y arraigada en el cuidado, el impacto social es más profundo, más eficiente y más sostenible en el tiempo.**



# ARTE Y CREATIVIDAD

## PARA SOSTENER AUTONOMÍA, CUERPO Y PALABRA

Los **talleres y los espacios comunitarios** tienen un papel central. No son actividades complementarias, sino **dispositivos de primer orden desde donde se generan vínculo, confianza y participación** sostenida. Estos entornos de seguridad y pertenencia permiten que muchas mujerxs inicien o retomen procesos que, sin esta base relacional, quedarían interrumpidos.

En Metzineres **impulsamos iniciativas artísticas, productivas y de autocuidado, donde cada una aporta sus saberes** a través de creaciones y acciones colectivas. Lideradas por las propias participantes y remuneradas por la organización, estas propuestas favorecen el aprendizaje práctico, refuerzan la cohesión del grupo y se han consolidado como una herramienta clave para el bienestar, la autonomía, la participación comunitaria y la creación de alianzas.

Cada mes se organiza una agenda que combina salidas sociales, culturales y activistas con sesiones semanales conducidas por participantes o colaboradoras —**Costura Guerrilla, Monologando, Metzituning, autodefensa feminista o radio**, entre otras— que refuerzan la participación social y la incidencia comunitaria. Destaca especialmente la **Pa'ella** de los viernes, donde amistades, parejas, aliadas del proyecto y vecinas del barrio se organizan para conseguir los ingredientes, cocinar juntas y compartir recetas, saberes y tiempo. Aquí, la relación con la comida, la tierra y la compañía se convierte también en reducción de daños y reconstrucción de vínculos.

Creamos así las condiciones para que las personas puedan volver a estar, hacer y decidir en colectivo. Cuando esto ocurre, el acceso a derechos deja de ser una carrera de obstáculos y se convierte en un proceso posible.





## CREACCIONES MTZ

Las CreAcciones MTZ nacen como extensión natural de nuestra metodología de intervención, investigación e incidencia: procesos colectivos de producción de conocimiento arraigados en la experiencia vivida de las mujerxs, sistematizados con rigor y devueltos a la comunidad en formatos accesibles, creativos y políticamente situados.



La **metodología es circular y coherente** con el modelo Metzineres. Investigamos desde dentro, a partir de los saberes y prácticas de las mujerxs; sistematizamos estos conocimientos; los contrastamos con expertas académicas y profesionales de referencia; y los devolvemos a las participantes en formatos comprensibles, divertidos y rigurosos. El proceso se cierra colectivamente: son las propias mujerxs quienes validan el contenido final.

La **dimensión visual es central** en Metzineres y en L'Arravalera. Nuestra ilustradora da vida a las actuaciones con un trazo que nace de la convivencia, la escucha y la creación compartida. Sus dibujos no representan a las Metzineres: somos nosotras.

Inspiradas directamente en las mujerxs del proyecto, las ilustraciones construyen una iconografía propia, compleja y libre de estigma, donde nos reconocemos y reconocemos a las compañeras. Las ilustraciones se crean con las mujeres, las mujerxs y desde las mujerxs, generando imaginarios que muestran fuerza, vulnerabilidad, humor y contradicción sin simplificar ni edulcorar la realidad. Esta mirada visual se convierte en una herramienta política de primer orden para disputar relatos y visibilizarnos con dignidad.



De este recorrido han surgido:

- **Materiales técnicos**, que traducen la complejidad en herramientas útiles para espacios comunitarios e institucionales.
- **Piezas gráficas y textiles y otros productos MTZ** que han circulado ampliamente en contextos locales e internacionales vinculados a políticas de drogas, feminismo interseccional y reducción de daños. Son herramientas para identificar, visibilizar, resignificar y desmontar el estigma que recae sobre las mujerxs que usan drogas, además de ser un orgullo colectivo.



Durante años, estas CreAcciones han existido sin un espacio propio, exponiéndose de manera itinerante en jornadas, encuentros, congresos y espacios comunitarios. En 2025 este recorrido da un paso clave: las creaciones encuentran casa.



## L'ARRAVALERA. CULTURA COMO HERRAMIENTA DE INCIDENCIA Y CUIDADO

Ubicada en la **calle de la Lluna 20**, durante 2025 abrimos **L'Arravalera** como el espacio físico que acoge, activa y da continuidad a las CreAcciones MTZ. Un entorno de **encuentro social, cultural y activista** desde donde desplegamos procesos creativos, conversaciones, formaciones y rutas por el barrio, situando la cultura en el centro como herramienta de transformación social, incidencia política y generación de comunidad.

L'Arravalera **nace como un proyecto productivo y de incidencia orientado a trabajar el estigma** que pesa sobre las poblaciones de los márgenes y a dar a conocer el modelo de abordaje de Metzineres más allá de los espacios de intervención directa. Es también un lugar para reflexionar colectivamente con el vecindario y la comunidad sobre estrategias de convivencia y seguridad alternativas a las lógicas patologizadoras, punitivistas y de criminalización.

- **Combatimos el estigma** situando los saberes y experiencias de las mujerxs y personas de los márgenes en el centro.
- **Generamos espacios formativos y de intercambio** sobre feminismo interseccional, políticas de drogas, derechos humanos y reducción de daños de espectro completo.
- **Investigamos, recuperamos y reivindicamos la memoria histórica del Raval** desde miradas históricamente invisibilizadas.
- **Visibilizamos iniciativas locales e internacionales** con las que compartimos valores y luchas.
- **Acogemos aliadas, fortalecemos alianzas y producimos pensamiento colectivo.**
- **Invitamos a conocer el barrio desde nuestros ojos**, rompiendo relatos estigmatizadores y abriendo nuevos imaginarios.



## IMPACTO CULTURAL Y COMUNITARIO

Durante 2025, L'Arravalera ha iniciado su consolidación como dispositivo cultural y comunitario estable en el Raval. Este primer año ha servido para asentar las bases de **un espacio propio, reconocido y conectado con el territorio**, que tomará pleno impulso en 2026 con una programación continuada de **exposiciones, encuentros, formaciones y procesos colectivos**.

El objetivo es que L'Arravalera se convierta en **un punto de encuentro vivo entre las vecinas del barrio y aliadas de todas partes**, procedentes de los ámbitos artístico, comunitario, académico y activista, generando diálogos transversales y situados, arraigados en el Raval pero abiertos al mundo. Este despliegue tiene un impacto directo en:

- La **producción de pensamiento crítico situado**, construido desde la experiencia vivida y el territorio.
- La **transferencia de conocimiento desde los márgenes** hacia espacios culturales, académicos e institucionales.
- La **construcción de vínculos y alianzas locales e internacionales** basadas en valores compartidos.
- La **incidencia cultural y política en clave de derechos**, disputando relatos estigmatizadores y proponiendo imaginarios alternativos.

L'Arravalera actúa así como un puente entre cultura, comunidad y derechos, ampliando el impacto de Metzineres más allá de la atención directa y contribuyendo a transformar los imaginarios que sostienen la exclusión.

Reivindicar L'Arravalera es reivindicar la cultura como infraestructura de cuidados: un espacio que da continuidad a años de producción colectiva, genera pensamiento crítico, cohesión comunitaria y alianzas duraderas, y demuestra que cuando **la cultura nace de los márgenes y se arraiga en el territorio** no solo transforma relatos, sino que **crea condiciones reales de convivencia, seguridad y justicia social**.



# L'ARRAVALERA

# MONITOREO, EVALUACIÓN E INVESTIGACIÓN

En Metzineres, **el monitoreo, la evaluación y la investigación** no son una capa añadida ni un requisito externo, sino una **práctica transversal de cuidado, responsabilidad y coherencia**. Forman parte de nuestro modelo de abordaje y se despliegan de manera integrada en todos los Entornos de Cobijo.

**Entendemos la evaluación** no como un ejercicio finalista o de control, sino como una **herramienta para sostener procesos, mejorar las intervenciones y reforzar la rendición de cuentas** sin romper vínculos. Evaluar, para nosotras, es escuchar qué sucede, identificar qué funciona y qué no, y reajustar colectivamente con las personas implicadas en el centro.



## UNA INVESTIGACIÓN ARRAIGADA EN LA VIDA REAL

Nuestro modelo de investigación se basa en un principio claro: los datos no deben causar más daño del que pretenden visibilizar. Por eso desarrollamos una **metodología situada, no intrusiva e informada** por la práctica, alejada de marcos extractivos o patologizadores.

Este enfoque implica:

- **Ausencia de requisitos previos** o entrevistas obligatorias.
- **Respeto** absoluto por los ritmos vitales.
- **Consentimiento** continuo y revocable.
- **Reconocimiento** de las biografías como saberes, no como objetos de análisis.

La **investigación** no se activa en momentos puntuales: **forma parte del día a día, del vínculo, del acompañamiento** y de la toma de decisiones colectiva.

## METZINET: INFRAESTRUCTURA CLAVE DEL SISTEMA DE EVALUACIÓN

La **Metzinet** es nuestra **base de datos, diseñada desde la soberanía tecnológica y el código abierto**. Permite recoger, sistematizar y analizar información de manera continua, segura, anonimizada y ética, garantizando la privacidad y la autonomía de las mujerxs.

A través de la Metzinet:

- **Generamos indicadores propios**, ajustados a realidades complejas.
- **Documentamos vulneraciones de derechos** de manera rigurosa.
- **Producimos evidencia de coste-efectividad** basada en la práctica real.
- **Alimentamos procesos de evaluación** continua y mejora constante.

**Los indicadores no son fijos ni cerrados:** se revisan, se discuten y se transforman en función del contexto, de las voces participantes y del impacto observado.



## EVALUAR PARA DECIDIR MEJOR

El **monitoreo y la evaluación** nos permiten:

- **Valorar la disponibilidad**, cobertura, calidad y pertinencia de las intervenciones.
- **Detectar vacíos del sistema** y barreras institucionales.
- **Priorizar recursos** allí donde el impacto es más necesario.
- **Adaptar rápidamente las acciones a contextos cambiantes.**

Esta capacidad de ajuste continuo es clave para garantizar **eficiencia sin simplificación**, y para asegurar que los recursos invertidos se traducen en impacto real, medible y sostenido en el tiempo.

## CONOCIMIENTO QUE INCIDE

El conocimiento generado no queda encerrado en informes internos. Alimenta:

- La **incidencia política e institucional.**
- La **defensa de derechos.**
- La **formación de otras profesionales y servicios.**
- El **reconocimiento de buenas prácticas** a escala local e internacional.

Así, Metzineres contribuye a transformar no solo vidas individuales, sino también **marcos de intervención, políticas públicas e imaginarios colectivos.**

## CUANDO LA EVALUACIÓN TAMBIÉN ES COBIJO

Monitoreo, evaluación e investigación garantizan que lo que hacemos no dependa de relatos intuitivos ni de miradas externas desconectadas del territorio. **Nos aporta calidad, transparencia y sostenibilidad.** Es apostar por un modelo que produce evidencia rigurosa sin reproducir violencias, que toma decisiones informadas y que demuestra —con datos y con vidas— que poner a la persona en el centro no es menos eficiente: es más inteligente.



# RECONOCIMIENTO, TRANSFERENCIA E INCIDENCIA



## CUANDO UN PROYECTO LOCAL SOSTIENE CAMBIOS GLOBALES

Metzineres nace en el Raval como un proyecto comunitario impulsado por mujerxs que usan drogas y sobreviven múltiples formas de violencia, sin recursos estructurales ni apoyo institucional inicial. Su recorrido hasta convertirse en una práctica reconocida a escala local, nacional e internacional no responde a una estrategia de posicionamiento externo, sino a la **coherencia del modelo**, al **impacto real de las intervenciones** y a la capacidad de **convertir experiencia vivida en conocimiento transferible**.

Aquello que se construye desde los márgenes no queda confinado al ámbito local. Cuando hay rigor, sistematización y retorno comunitario, incide en **discursos, prácticas profesionales y políticas públicas**, protegiendo el saber producido y asegurando su continuidad y circulación, también en clave internacional.

## INFLUENCIA Y DIFUSIÓN INTERNACIONAL

Aunque Metzineres es una experiencia local y arraigada al territorio, ha sido documentada y citada como buena práctica internacional en publicaciones y documentos de referencia en políticas de drogas, reducción de daños y derechos humanos, lo que consolida el paso de una experiencia comunitaria a un modelo transferible con impacto global.



Este reconocimiento sitúa a Metzineres dentro del mapa global de prácticas de referencia en políticas de drogas con perspectiva de género, y valida que un proyecto comunitario, arraigado en la práctica cotidiana, puede generar **evidencia relevante para la toma de decisiones públicas**.

## REDES Y ALIANZAS

Este recorrido no se construye en solitario. Metzineres forma parte activa de redes nacionales, europeas e internacionales clave, desde donde el saber producido en los márgenes se convierte en incidencia política compartida.

Formamos parte de redes de personas que usan drogas como la **International Network of People who Use Drugs (INPUD)**, la **European Network of People Who Use Drugs (Euronpud)**, **Red de Feministas Antiprohibicionistas en el Ámbito de las Drogas (REMA)** y la **Xarxa catalana de persones que utilitzen drogues (CATNPUD)**, contribuyendo a situar las voces de las propias afectadas en los debates globales sobre políticas de drogas. Participamos también en redes de incidencia política como el **International Drug Policy Consortium (IDPC)**, incidiendo en marcos normativos, recomendaciones políticas y procesos legislativos.

Este trabajo se articula con redes de mujerxs a escala local e internacional —**Women and Harm Reduction International Network (WHRIN)**, **International Network of Women Who Use Drugs (INWUD)**, la **Red de Mujeres Antiprohibicionista (REMA)** y la **International Network of Formerly Incarcerated Women (INFIW)**— aportando una mirada feminista, interseccional y antiprohibicionista a los espacios de decisión.

A través de estas alianzas, el conocimiento generado en Metzineres no queda encapsulado: circula, se contrasta y se multiplica, alimentando procesos colectivos de transformación de políticas públicas, prácticas profesionales y marcos de derechos en diferentes territorios.

Incidir así no es representar: es **coproducir cambio**. Y hacerlo en red es garantizar que lo que nace en los márgenes llegue al centro de las decisiones.



## INCIDENCIA POLÍTICA INTERNACIONAL

La participación de Metzineres en espacios internacionales de decisión y debate refuerza este reconocimiento. Entre 2024 y 2025, Metzineres ha tenido participación activa en foros como:

- **European Conference on Drug-Related Violence** (ISSUP, Bruselas).
- **European Harm Reduction Conference** (Varsovia).
- **Harm Reduction International Conference 2025** (Bogotá), donde Metzineres cuestionó el paradigma dominante y situó la reducción de daños de espectro completo y la comunidad en el centro del debate.
- **Sesiones de la Comisión de Estupefacientes de la ONU** (CND) y de la **Comisión de la Condición Jurídica y Social de la Mujer** (CSW).
- Congresos internacionales sobre exclusión social, derechos humanos, economía feminista, migraciones y salud mental.

A nivel institucional, Metzineres forma parte del **Civil Society Forum on Drugs** de la Unión Europea, del **Consell de Dones de Catalunya** y del **Consell Municipal de Benestar Social de Barcelona**, y ha colaborado de manera activa con el **European Monitoring Centre for Drug and Drug Addiction** (EMCDDA), actualmente **European Union Drugs Agency** (EUDA), contribuyendo con evidencia situada y experiencia comunitaria al análisis y desarrollo de políticas europeas.

En estos espacios, Metzineres no es solo invitada: **interviene como agente político con evidencia propia**, aportando lecturas y propuestas construidas desde la práctica cotidiana.

## ACTIVISMO Y PARTICIPACIÓN EN CAMPAÑAS INTERNACIONALES

La **acción comunitaria** de Metzineres no se limita al acompañamiento individual o colectivo dentro de los espacios del proyecto. Las **vivencias, vulneraciones y estrategias de resistencia de las mujerxs también se traducen en activismo** e incidencia pública, especialmente en el marco de campañas y días de lucha internacionales. Evitamos una participación simbólica: salir a la calle es una extensión natural del trabajo cotidiano, una manera de politizar aquello que nos atraviesa y de disputar los relatos que criminalizan, estigmatizan o invisibilizan nuestras vidas.

La participación en estas jornadas permite conectar la experiencia situada del Raval con movimientos globales por los derechos humanos, la salud, el feminismo y el antiprohibicionismo, reforzando el sentido de pertenencia, la agencia colectiva y la legitimidad política de las mujerxs que forman parte de Metzineres.

Entre las acciones más destacadas:



8 de marzo

Día Internacional de Lucha Feminista

# JUNTXS en las CALLES

Enfrentamos moralismos y punitivismos, con feminismo antiprohibicionista, solidaridad y apoyo mútuo.

**7M** 18:00 h.  
Manifestación nocturna  
Carrer de la Lluna 3

**8M** 17:30 h.  
Carrer de la Lluna 3



# SUPORT. NO CASTIG

26 de juny



# 25N - SENSELLARISME ÉS VIOLÈNCIA



## FORMACIÓN Y ASesorÍA: CUANDO EL CONOCIMIENTO SITUADO SE CONVIERTE EN INFRAESTRUCTURA PÚBLICA

**Transferimos conocimiento** para que aquello que funciona en los márgenes no quede confinado, sino que transforme prácticas profesionales, protocolos institucionales y marcos de actuación. No formamos desde la abstracción, sino **desde el saber experiencial** contrastado con rigor técnico.

Metzineres ha impartido formaciones, talleres y sesiones especializadas a profesionales de la salud, servicios sociales, ámbito jurídico, academia, entidades feministas y administraciones públicas. Paralelamente, la asesoría internacional ha contribuido a inspirar la creación y adaptación de dispositivos similares en diferentes territorios, demostrando que los modelos construidos desde los márgenes pueden convertirse en referentes transferibles en contextos diversos.

Estas acciones refuerzan la sostenibilidad del proyecto y reconocen el valor del conocimiento producido por las propias afectadas. Para Metzineres, **formar y asesorar es también proteger vidas**: reduce violencias institucionales futuras, evita expulsiones de recursos y mejora el acceso efectivo a derechos. La formación se convierte así en un entorno de cobijo ampliado, que protege más allá del territorio inmediato.

Este entorno garantiza que:

- El **conocimiento producido desde los márgenes** sea protegido, legitimado y transferido.
- Las **prácticas que funcionan informen políticas públicas**.
- Un **proyecto local** sin recursos estructurales **pueda generar impacto global**.
- La **innovación social** no sea apropiada sin retorno a la comunidad.

Metzineres apuesta por **impacto estructural**: garantizar que aquello que sostiene vidas no se pierda, sino que transforme sistemas, discursos y prácticas. Demuestra que cuando los márgenes tienen voz, rigor y continuidad, la innovación deja de ser excepcional y se convierte en criterio público.



# FINANCIACIÓN Y POR QUÉ LA UTILIZAMOS

Durante 2025, **Metzineres** ha sostenido una actividad intensa, continuada y de alta complejidad, con intervenciones que incluyen acompañamientos, presencia comunitaria, trabajo en red, cuidados cotidianos, defensa de derechos e incidencia. Este volumen de actividad ha requerido una estructura económica capaz de sostener equipos, espacios y procesos en contextos de gran vulnerabilidad.

Los **ingresos reconocidos** contablemente durante 2025 han sido de **1.398.62€**, mientras que los **gastos totales** han ascendido a **1.378.699€**, generando un resultado positivo de **19.923,51€**.

Este resultado debe leerse en contexto. Por un lado, responde a la aplicación del criterio de devengo, que imputa como ingresos de 2025 proyectos ejecutados durante el año aunque una parte significativa de los importes no se haya cobrado dentro del ejercicio. A cierre de año, varios ingresos quedaban pendientes de cobro o en fase de justificación, lo que ha generado tensiones de tesorería pese al equilibrio contable.

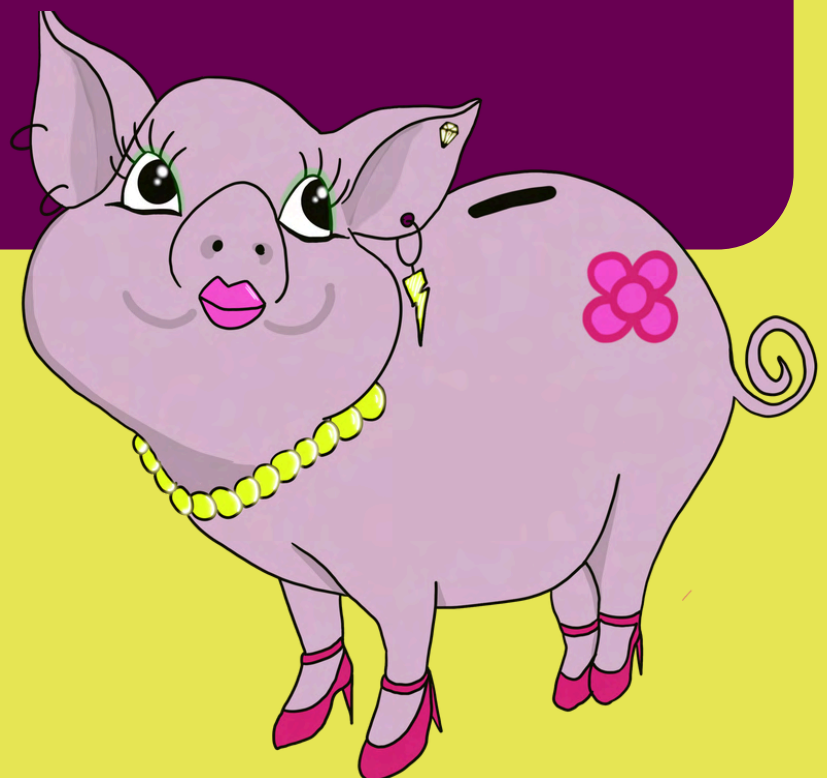
Por otro lado, el resultado también refleja medidas de ajuste y contención adoptadas durante el año ante la falta de ingresos previstos a inicio de año, como la reducción de horarios del local, la contención de determinados gastos corrientes y el ajuste proporcional de los costes de personal. Estas decisiones han permitido evitar un resultado negativo, pero han tenido un impacto directo en la capacidad operativa y en las condiciones materiales desde donde se ha desarrollado la intervención.

## ESTRUCTURA DE INGRESOS Y GASTOS

En cuanto a la estructura de ingresos, la **financiación** de Metzineres ha sido **mayoritariamente pública (89%)**, procedente de subvenciones y contratos con administraciones. La **financiación privada** —subvenciones de entidades y donaciones— ha representado aproximadamente el **9%**, mientras que los **ingresos propios** continúan teniendo un peso reducido, alrededor del **2%**. Esta estructura ha sido clave para sostener el proyecto, pero también evidencia una alta dependencia de la financiación pública, que hace a la entidad especialmente vulnerable a los cambios en las políticas de subvenciones, a los retrasos en los pagos y a la creciente competitividad del sector social.

Los gastos de personal concentran aproximadamente el 69% del total, lo que refleja el carácter intensivo en trabajo de la intervención que impulsa Metzineres y la centralidad del vínculo, la presencia y el acompañamiento sostenido. El resto de gastos se distribuyen entre aprovisionamientos, servicios profesionales externos y otros costes de explotación necesarios para garantizar el funcionamiento del proyecto y la calidad de las intervenciones.

Esta estructura evidencia que los recursos se destinan principalmente a sostener equipos, cuidados y presencia comunitaria, y no a infraestructuras sobredimensionadas o gastos accesorios.



## TESORERÍA, ADAPTACIONES Y APRENDIZAJES

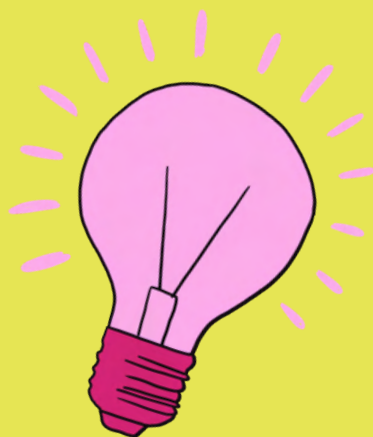
El **sostenimiento del proyecto** durante el 2025 no ha sido posible solo por decisiones de gestión, sino también **por la respuesta colectiva del equipo ante un contexto de incertidumbre económica**. Las trabajadoras han activado una **caja de resistencia solidaria** para compensar parcialmente a las compañeras que han visto reducido su horario, una herramienta real de **redistribución interna y cuidado mutuo** coherente con los valores del proyecto.

Este año también ha evidenciado la importancia del tejido de alianzas que rodea a Metzineres. **Personas, colectivos y entidades aliadas han aportado apoyo financiero** puntual, tiempo, voluntariado y apoyo técnico en un momento especialmente complejo. Este capital relacional constituye uno de los principales activos del proyecto y una base esencial de su resiliencia económica y social.

Pese al resultado contable positivo, el 2025 ha estado marcado por fuertes tensiones de tesorería, derivadas del desfase entre la ejecución de la actividad y el cobro efectivo de los ingresos. Esta situación ha obligado a recurrir puntualmente a instrumentos de financiación retornable y a iniciar procesos de revisión y reordenación de las obligaciones financieras.

En paralelo, **se han impulsado medidas de ajuste con el objetivo de proteger el núcleo del proyecto**, priorizando la continuidad de los acompañamientos y minimizando el impacto sobre las mujerxs y las comunidades vinculadas.

La experiencia del 2025 refuerza un **aprendizaje clave**: sostener **proyectos comunitarios de alta intensidad y complejidad requiere modelos de financiación más estables**, diversificados y alineados con los tiempos reales de la intervención, que no penalicen la continuidad ni trasladen la presión económica a los equipos y a las personas participantes.



# LO QUE HEMOS SOSTENIDO, LO QUE QUEREMOS HACER POSIBLE Y EL FUTURO QUE ESTAMOS CONSTRUYENDO

**Esta memoria** no es un cierre. **Es una fotografía viva de un proyecto que ha crecido** porque ha sido necesario, porque ha funcionado y porque ha sido capaz de sostener aquello que a menudo queda fuera de los marcos institucionales.

El **2025** ha sido un año de **impacto, reconocimiento e incidencia**, pero también de tensiones estructurales. Metzineres ha continuado desplegando una intervención integral, comunitaria e innovadora en un contexto de precarización del tercer sector, de aumento de las desigualdades y de presión creciente de la especulación y la gentrificación en el Raval. A pesar de las dificultades materiales, los desajustes de tesorería y la incertidumbre económica, el proyecto no se ha detenido. Ha resistido, se ha adaptado y ha continuado cuidando.

Este año ha hecho especialmente visible una realidad que atraviesa todo el proyecto: **sostener vida en contextos de alta vulnerabilidad requiere continuidad, presencia y tiempo, pero también estabilidad económica.** El 2025 ha puesto de manifiesto los límites de un modelo fuertemente condicionado por la financiación pública, por los retrasos en los cobros y por la falta de marcos de financiación ajustados a los ritmos reales de la intervención comunitaria. Aun así, Metzineres ha priorizado proteger el núcleo del proyecto, sosteniendo equipos, vínculos y acompañamientos, aunque eso haya implicado renuncias, ajustes y decisiones difíciles.

El modelo Metzineres funciona. Lo demuestran los datos, los reconocimientos institucionales e internacionales, las alianzas construidas y, sobre todo, **las vidas que no se han roto**. El reto ya no es demostrar que es posible, sino garantizar que aquello que funciona tenga continuidad, estabilidad y escala.

Mirando hacia adelante, **tenemos sueños claros**. Sueños concretos, realistas y compartidos:

- **Volver a abrir festivos y fines de semana**, porque la vida no se detiene en horario laboral.
- **Poder sostener los espacios cuando más se necesitan**, también cuando el sistema cierra.
- **Disponer, algún día, de un espacio propio**, arraigado en el barrio, que no pueda ser arrebatado por la lógica especulativa.
- **Tener suficiente espacio para todo lo que ya hacemos** —y para lo que todavía no hemos podido hacer—, abierto, accesible y seguro para todas.
- **Imaginar un Metzineres abierto 24 horas, 7 días a la semana**, sin tener que irnos del Raval ni desarraigarnos del territorio que hemos contribuido a cuidar.

No son deseos abstractos. Son condiciones materiales para que la reducción de daños, la defensa de derechos y la construcción de comunidad sean reales y sostenibles. Son la expresión de un proyecto que ha demostrado impacto y que necesita marcos de financiación más estables, diversificados y alineados con los tiempos de la vida real para no quedar limitado por la precariedad estructural del sector.



El **2026 abre una nueva etapa** con el estreno del **documental sobre Metzineres**, una pieza que recoge nuestra historia desde dentro: las voces de las mujerxs, los vínculos, los conflictos, el humor, la dureza y la fuerza de sostener vida en los márgenes. Será **una invitación a mirar diferente** y a reconocer que hay otras maneras —más justas, más eficientes y más humanas— **de hacer política social desde el feminismo interseccional**.

Os invitamos a estar atentas a este estreno. Y, sobre todo, os invitamos a formar parte de Metzineres.

**Apoyar a Metzineres** no es un gesto asistencial: **es una apuesta por hacer posible un futuro compartido**.

Es invertir en **cuidados, comunidad y justicia social**.

Es **confiar en el saber** de las propias afectadas.

Es entender que **sostener vidas en los márgenes también construye centro**.

Metzineres continuará haciendo lo que sabe hacer: **sostener procesos y vínculos, no solo situaciones**.



© Metzineres, 2026



METZINERES.ORG

